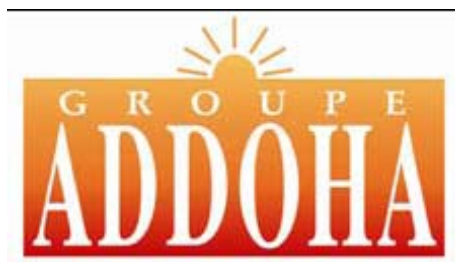


DOUJA PROMOTION GROUPE ADDOHA S.A.



NOTICE D'INFORMATION

**RELATIVE AU PROGRAMME DE RACHAT D' ACTIONS EN VUE DE REGULARISER
LE MARCHÉ**

**PROPOSE A L'ASSEMBLEE GENERALE ORDINAIRE
PREVUE LE 12 JUIN 2009**

ORGANISME CONSEIL

B M C E  CAPITAL

Visa du Conseil Déontologique des Valeurs Mobilières

Conformément aux dispositions de la circulaire du CDVM N°02/03 du 23/05/03, prise en application du décret n° 2-02-556 du 22 juin 2003 - 24 février 2003- l'original de la présente notice d'information a été visé par le CDVM le 26 mai 2009, sous la référence n°VI/EM/018/2009.

Ce document a été établi par DOUJA PROMOTION GROUPE ADDOHA et engage la responsabilité de ses signataires. Le visa n'implique ni approbation du programme de rachat d'actions ni authentification des informations présentées. Il a été attribué après examen de la pertinence et de la cohérence de l'information donnée dans la perspective du programme de rachat envisagé.

ABREVIATIONS

CA	Chiffre d'affaires
CDVM	Conseil Déontologique des Valeurs Mobilières
CMP	Cours Moyen Pondéré
Eco.	Economique
K	Millier
M	Million
MAD	Dirham Marocain
MAX	Maximum
MIN	Minimum
Moy.	Moyen
SA	Société Anonyme
Stand.	Standing
VR	Volatilité Relative

SOMMAIRE

ABREVIATIONS	2
SOMMAIRE	3
PARTIE I : ATTESTATIONS	4
I. LE CONSEIL D' ADMINISTRATION	5
II. LES COMMISSAIRES AUX COMPTES.....	6
III. L'ORGANISME CONSEIL	14
IV. LE RESPONSABLE DE L'INFORMATION ET DE LA COMMUNICATION FINANCIERES.....	14
PARTIE II : LE PROGRAMME DE RACHAT	15
I. CADRE JURIDIQUE	16
II. OBJECTIFS DU PROGRAMME	18
III. CARACTERISTIQUES DU PROGRAMME DE RACHAT	18
IV. FINANCEMENT DU PROGRAMME	19
V. MODALITES DE REALISATION DU PROGRAMME.....	19
VI. ANALYSE DES DONNEES BOURSIERES SUR 18 MOIS AU 17 AVRIL 2009.....	20
VII. INCIDENCE DU PROGRAMME SUR LA SITUATION FINANCIERE DE DOUJA PROMOTION GROUPE ADDOHA	24
VIII. PROGRAMMES DE RACHATS PRECEDENTS	24
IX. TRAITEMENT COMPTABLE ET FISCAL	26
PARTIE III : PRESENTATION DE DOUJA PROMOTION GROUPE ADDOHA	27
I. RENSEIGNEMENTS A CARACTERE GENERAL.....	28
II. ACTIVITE ET ORGANISATION.....	31
PARTIE IV : DONNEES COMPTABLES	38
I. PRINCIPES ET METHODES COMPTABLES UTILISEES PAR DOUJA PROMOTION GROUPE ADDOHA AU 31/12/2008	39
II. ETATS DE SYNTHESE	42
BILAN 2007	43
COMPTE DE PRODUITS ET DE CHARGES 2007	45
ETATS DES SOLDES DE GESTION 2007	47
TABLEAU DE FINANCEMENT 2007	48
BILAN 2008.....	61
COMPTE DE PRODUITS ET DE CHARGES 2008.....	63
ETATS DES SOLDES DE GESTION 2008	65
TABLEAU DE FINANCEMENT 2008	66
III- PRINCIPES ET METHODES COMPTABLES CONSOLIDES UTILISEES PAR DOUJA PROMOTION GROUPE ADDOHA AU 31/12/2008	79
ETATS DE SYNTHESE	84

PARTIE I : ATTESTATIONS

I. LE CONSEIL D'ADMINISTRATION

Le Conseil d'Administration représenté par Monsieur Anas SEFRIOUI, Président du Conseil d'Administration de DOUJA PROMOTION GROUPE ADDOHA, atteste que, à sa connaissance, les données de la présente notice d'information dont il assume la responsabilité, sont conformes à la réalité. Elles comprennent toutes les informations nécessaires aux investisseurs pour fonder leur jugement sur le programme de rachat d'actions de la société en vue de régulariser le marché. Elles ne comportent pas d'omission de nature à en altérer la portée.

Anas SEFRIOUI
Président Directeur Général

II. LES COMMISSAIRES AUX COMPTES

a. Identité des Commissaires aux Comptes

Nawfal AMAR

Associé

A. SAAIDI & ASSOCIES

4, PLACE MARÉCHAL

CASABLANCA

TEL : 0522 27 99 16

DATE DU 1^{ER} EXERCICE SOUMIS AU CONTROLE : 2006

DATE D'EXPIRATION DU MANDAT ACTUEL :

AGO statuant sur les comptes 2008

Ahmed BENABDELKHALEK

Associé

DELOITTE AUDIT

288, BD ZERKTOUNI

CASABLANCA

TEL : 0522 22 40 34

DATE DU 1^{ER} EXERCICE SOUMIS AU CONTROLE : 2006

DATE D'EXPIRATION DU MANDAT ACTUEL :

AGO statuant sur les comptes 2008

b. Attestations de concordances

ATTESTATION DES COMMISSAIRES AUX COMPTES SUR LES INFORMATIONS COMPTABLES ET FINANCIERES RELATIVES AUX COMPTES SOCIAUX AUX 31 DECEMBRE 2007 ET 2008 CONTENUES DANS LA NOTICE D'INFORMATION RELATIVE AU PROGRAMME DE RACHAT D' ACTIONS DE LA SOCIETE DOUJA PROMOTION GROUPE ADDOHA S.A. EN VUE DE REGULARISER LE MARCHE

Nous avons procédé à la vérification des informations comptables et financières contenues dans la présente notice d'information en effectuant les diligences nécessaires et compte tenu des dispositions légales et réglementaires en vigueur.

Nos diligences ont consisté à nous assurer de la concordance desdites informations avec les états de synthèse objet de notre audit.

Sur la base des diligences ci-dessus, nous n'avons pas d'observation à formuler sur la concordance des informations comptables et financières, données dans la présente notice d'information, avec les états de synthèse tels qu'audités par nos soins au titre des exercices 2007 et 2008.

Casablanca, le 25 mai 2009

Les Commissaires aux Comptes

Deloitte Audit

A. Saïdi et Associés

Ahmed Benabdelkhalek

Nawfal Amar

Associé

Associé

**ATTESTATION DES COMMISSAIRES AUX COMPTES SUR LES
INFORMATIONS COMPTABLES ET FINANCIERES RELATIVES AUX COMPTES
CONSOLIDES AU 31 DECEMBRE 2007 CONTENUES DANS LA NOTICE
D'INFORMATION RELATIVE AU PROGRAMME DE RACHAT D' ACTIONS DE
LA SOCIETE DOUJA PROMOTION GROUPE ADDOHA S.A. EN VUE DE
REGULARISER LE MARCHE**

Nous avons procédé à la vérification des informations comptables et financières consolidées contenues dans la présente notice d'information en effectuant les diligences nécessaires et compte tenu des dispositions légales et réglementaires en vigueur au Maroc.

Nos diligences ont consisté à nous assurer de la concordance desdites informations avec les états de synthèse consolidés objet de notre audit.

Sur la base des diligences ci-dessus, nous n'avons pas d'observation à formuler sur la concordance des informations comptables et financières consolidées, données dans la présente notice d'information, avec les états de synthèse consolidés tels qu'audités par nos soins au titre de l'exercice 2007.

Casablanca, le 25 mai 2009

Les Commissaires aux Comptes

Deloitte Audit

Ahmed Benabdelkhalek
Associé

A. Saïdi et Associés

Nawfal Amar
Associé

**ATTESTATION DES COMMISSAIRES AUX COMPTES SUR LES
INFORMATIONS COMPTABLES ET FINANCIERES RELATIVES AUX COMPTES
CONSOLIDES PROVISOIRES AU 31 DECEMBRE 2008 CONTENUES DANS LA
NOTICE D'INFORMATION RELATIVE AU PROGRAMME DE RACHAT
D' ACTIONS DE LA SOCIETE DOUJA PROMOTION GROUPE ADDOHA S.A. EN
VUE DE REGULARISER LE MARCHÉ**

Nous avons procédé à la vérification des informations comptables et financières consolidées contenues dans la présente notice d'information en effectuant les diligences nécessaires et compte tenu des dispositions légales et réglementaires en vigueur.

Nos diligences ont consisté à nous assurer de la concordance desdites informations avec le bilan et le compte de produits et charges consolidés provisoires objet de notre examen limité.

Sur la base des diligences ci-dessus, nous n'avons pas d'observation à formuler sur la concordance des informations comptables et financières consolidées, données dans la présente notice d'information, avec le bilan et le compte de produits et charges consolidés provisoires tels qu'ils ont fait l'objet de l'examen limité par nos soins au titre de l'exercice 2008.

Casablanca, le 25 mai 2009

Les Commissaires aux Comptes

Deloitte Audit

A. Saïdi et Associés

**Ahmed Benabdelkhalek
Associé**

**Nawfal Amar
Associé**

c. Rapports des Commissaires aux Comptes

RAPPORT GENERAL DES COMMISSAIRES AUX COMPTES POUR L'EXERCICE DU 1^{ER} JANVIER AU 31 DECEMBRE 2008

Conformément à la mission qui nous a été confiée par votre assemblée générale, nous avons procédé à l'audit des états de synthèse, ci-joints, de la Société DOUJA PROMOTION GROUPE ADDOHA S.A au 31 décembre 2008, lesquels comprennent le bilan, le compte de produits et charges, l'état des soldes de gestion, le tableau de financement et l'état des informations complémentaires (ETIC). Ces états de synthèse qui font ressortir un montant de capitaux propres et assimilés de DH 4 319 906 454,85 dont un bénéfice net de l'exercice de DH 451 252 610,89 sont de la responsabilité des organes de gestion de la Société. Notre responsabilité consiste à émettre une opinion sur ces états de synthèse sur la base de notre audit.

Responsabilité de la Direction

La direction est responsable de l'établissement et de la présentation sincère de ces états de synthèse, conformément au référentiel comptable admis au Maroc. Cette responsabilité comprend la conception, la mise en place et le suivi d'un contrôle interne relatif à l'établissement et la présentation des états de synthèse ne comportant pas d'anomalie significative, ainsi que la détermination d'estimations comptables raisonnables au regard des circonstances.

Responsabilité de l'Opérateur

Notre responsabilité est d'exprimer une opinion sur ces états de synthèse sur la base de notre audit. Nous avons effectué notre audit selon les Normes de la Profession au Maroc. Ces normes requièrent de notre part de nous conformer aux règles d'éthique, de planifier et de réaliser l'audit pour obtenir une assurance raisonnable que les états de synthèse ne comportent pas d'anomalie significative.

Un audit implique la mise en œuvre de procédures en vue de recueillir des éléments probants concernant les montants et les informations fournis dans les états de synthèse. Le choix des procédures relève du jugement de l'auditeur, de même que l'évaluation du risque que les états de synthèse contiennent des anomalies significatives. En procédant à ces évaluations du risque, l'auditeur prend en compte le contrôle interne en vigueur dans l'entité relatif à l'établissement et la présentation des états de synthèse afin de définir des procédures d'audit appropriées en la circonstance, et non dans le but d'exprimer une opinion sur l'efficacité de celui-ci. Un audit comporte également l'appréciation du caractère approprié des méthodes comptables retenues et le caractère raisonnable des estimations comptables faites par la direction, de même que l'appréciation de la présentation d'ensemble des états de synthèse.

Nous estimons que les éléments probants recueillis sont suffisants et appropriés pour fonder notre opinion.

Opinion sur les états de synthèse

Nous certifions que les états de synthèse cités au premier paragraphe ci-dessus sont réguliers et sincères et donnent, dans tous leurs aspects significatifs, une image fidèle du résultat des opérations de l'exercice écoulé ainsi que la situation financière et du patrimoine de la société DOUJA PROMOTION GROUPE ADDOHA S.A. au 31 décembre 2008 conformément au référentiel comptable admis au Maroc.

Vérifications et informations spécifiques

Nous avons procédé également aux vérifications spécifiques prévues par la loi et nous nous sommes assurés notamment de la concordance des informations données dans le rapport de gestion du Conseil d'Administration destiné aux actionnaires avec les états de synthèse de la Société.

Conformément aux dispositions de l'article 718 de la loi 17-95 telle que modifiée et complétée par la loi 20-05, nous portons à votre connaissance qu'au cours de cet exercice, la société DOUJA PROMOTION GROUPE ADDOHA S.A. a procédé aux prises de participations suivantes :

- 50% du capital de la société BELADI HADJ FATAH S.A.R.L. pour environ KDH 396 650 ;
- 100% du capital de la société ADDOHA MANAGEMENT S.A. pour environ KDH 300 ;
- 100% du capital de la société MARRAKECH GOLDEN RESORTS S.A. pour environ KDH 300 ;
- 100% du capital de la société CITAF S.A. pour environ KDH 230 000 ;
- 100% du capital de la société OPTIM IMMOBILIER S.A. pour environ KDH 68 063.
- En ce qui concerne la société MABANI ZELLIDJA S.A., DOUJA PROMOTION GROUPE ADDOHA S.A. a souscrit à l'augmentation de son capital pour KDH 225 000.

Casablanca, le 27 mars 2009

Les Commissaires aux Comptes

Deloitte Audit

Ahmed Benabdelkhalek
Associé

A. Saïdi et Associés

Nawfal Amar
Associé

RAPPORT GENERAL DES COMMISSAIRES AUX COMPTES POUR L'EXERCICE DU 1^{ER} JANVIER 2007 AU 31 DECEMBRE 2007

Conformément à la mission qui nous a été confiée par votre Assemblée Générale, nous avons procédé à l'audit des états de synthèse, ci-joints, de la société DOUJA PROMOTION GROUPE ADDOHA au 31 décembre 2007, lesquels comprennent le bilan, le compte de produits et charges, l'état des soldes de gestion, le tableau de financement et l'état des informations complémentaires (ETIC) relatifs à l'exercice clos à cette date. Ces états de synthèse qui font ressortir un montant de capitaux propres et assimilés de DH 4 293 678 593,96 dont un bénéfice net de DH 555 402 611,79 sont la responsabilité des organes de gestion de la société. Notre responsabilité consiste à émettre une opinion sur ces états de synthèse sur la base de notre audit.

Nous avons effectué notre audit selon les normes de la Profession au Maroc. Ces normes requièrent qu'un tel audit soit planifié et exécuté de manière à obtenir une assurance raisonnable que les états de synthèse ne comportent pas d'anomalies significatives. Un audit comprend l'examen, sur la base de sondages, des documents justifiant les montants et les informations contenus dans les états de synthèse. Un audit comprend également une appréciation des principes comptables utilisés, des estimations significatives faites par la Direction Générale ainsi que de la présentation générale des comptes. Nous estimons que notre audit fournit un fondement raisonnable de notre opinion.

Opinion sur les états de synthèse

Nous certifions que les états de synthèse cités ci-dessus, sont réguliers et sincères et donnent une image fidèle du patrimoine, de la situation financière de la société DOUJA PROMOTION GROUPE ADDOHA au 31 décembre 2007 ainsi que du résultat de ses opérations et de l'évolution de ses flux de trésorerie pour l'exercice clos à cette date, conformément aux principes comptables admis au Maroc.

Vérifications et informations spécifiques

Nous avons procédé également aux vérifications spécifiques prévues par la loi et nous nous sommes assurés notamment de la concordance des informations données dans le rapport de gestion du Conseil d'Administration destiné aux actionnaires avec les états de synthèse de la société.

Conformément aux dispositions de l'article 172 de la loi 17-95, nous portons à votre connaissance qu'au cours de cet exercice, la société DOUJA PROMOTION GROUPE ADDOHA a procédé aux prises de participations suivantes :

- 50% du capital de la société GROUPE FADESA MAROC pour environ DH 1 300 millions ;
- 49,99% du capital de la société AL QUDRA ADDOHA POUR L'INVESTISSEMENT IMMOBILIER pour environ DH 25 millions ;
- 49,99% du capital de la société MABANI ZELLIDJA pour environ DH 25 millions ;
- 49,99% du capital de la société GILMAROC SEASIDE RESORTS pour environ DH 2,5 millions.

La société a également souscrit à l'augmentation du capital de la société IMMOLOG et ce pour DH 24,7 millions. Sa participation est ainsi passée de 100% à 49,99% du capital.

Casablanca, le 11 avril 2008.

Les Commissaires aux Comptes

Deloitte Audit

Ahmed Benabdelkhalek
Associé

A. Saïdi et Associés

Nawfal Amar
Associé

ATTESTATION DE REVUE LIMITEE DES COMMISSAIRES AUX COMPTES SUR LA SITUATION PROVISoire DU BILAN ET DU COMPTE DE PRODUITS ET CHARGES CONSOLIDES AU 31 DECEMBRE 2008

Nous avons procédé à un examen limité de la situation provisoire du Bilan et du Compte de Produits et de Charges consolidés du Groupe DOUJA PROMOTION GROUPE ADDOHA couvrant la période du 1^{er} janvier au 31 décembre 2008.

Nous avons effectué notre examen limité selon les normes de la profession au Maroc. Ces normes requièrent que l'examen limité soit planifié et réalisé en vue d'obtenir une assurance modérée que la situation provisoire du Bilan et du Compte de Produits et Charges consolidés ne comporte pas d'anomalie significative. Un examen limité comporte essentiellement des entretiens avec le personnel de la société et des vérifications analytiques appliquées aux données financières ; il fournit donc un niveau d'assurance moins élevé qu'un audit. Nous n'avons pas effectué un audit et, en conséquence, nous n'exprimons donc pas d'opinion d'audit.

Les travaux de revue limitée effectuée sur les comptes consolidés du Groupe Fadesa Maroc, qui font l'objet d'intégration proportionnelle à 50% dans les comptes consolidés du groupe DOUJA PROMOTION GROUPE ADDOHA au 31 décembre 2008, font ressortir les principaux points suivants :

- Les comptes consolidés du Groupe Fadesa Maroc de l'exercice précédent n'ont pas fait l'objet d'une revue limitée. De ce fait, nous ne sommes pas en mesure de nous prononcer sur les capitaux propres consolidés d'ouverture.
- L'une des filiales du Groupe Fadesa Maroc est sous contrôle fiscal depuis juillet 2008 portant sur l'IS (exercices 2000 à 2007), la TVA (exercices 2000 à 2007) et l'IR (exercices 2004 à 2007). A ce stade, nous ne sommes pas en mesure ni de déterminer l'issue finale de ce contrôle fiscal, ni d'apprécier son impact éventuel sur les comptes arrêtés au 31 décembre 2008.

Par ailleurs, la société DOUJA PROMOTION GROUPE ADDOHA dispose d'une garantie d'actif et de passif sur les titres de participation qu'elle détient sur le Groupe Fadesa Maroc.

Sur la base de notre examen limité, et sous réserve de l'incidence sur la situation provisoire du Bilan et du Compte de Produits et de Charges consolidés, des situations décrites aux paragraphes ci-dessus, nous n'avons pas relevé de faits qui nous laissent à penser que les états consolidés susmentionnés ne donnent pas, dans tous leurs aspects significatifs, une image fidèle du patrimoine, de la situation financière de DOUJA PROMOTION GROUPE ADDOHA au 31 décembre 2008, ni du résultat de ses opérations pour l'exercice clos à cette date, conformément aux normes et principes comptables marocains tels que prescrits par la méthodologie adoptée par le CNC le 15 juillet 1999.

Il est à signaler qu'un écart d'acquisition a été constaté conformément aux informations indiquées dans la note 2 des annexes aux états financiers consolidés.

Casablanca, le 26 mars 2009

Les Commissaires aux Comptes

Deloitte Audit

**Ahmed Benabdelkhalek
Associé**

A. Saaïdi et Associés

**Nawfal Amar
Associé**

RAPPORT GENERAL DES COMMISSAIRES AUX COMPTES SUR LES COMPTES ANNUELS CONSOLIDES AU 31 DECEMBRE 2007

Nous avons procédé à l'audit des états de synthèse consolidés ci-joints, de la société DOUJA PROMOTION GROUPE ADDOHA au 31 décembre 2007, lesquels comprennent le bilan consolidé et l'état des informations complémentaires (ETIC) consolidé, relatifs à l'exercice clos à cette date. La préparation de ces comptes consolidés relève de la responsabilité des organes de gestion de la société. Notre responsabilité consiste à émettre une opinion sur ces comptes consolidés sur la base de notre audit.

Nous avons effectué notre mission selon les normes de la Profession applicables au Maroc. Ces normes requièrent qu'un tel audit soit planifié et exécuté de manière à obtenir une assurance raisonnable que les états de synthèse consolidés ne comportent pas d'anomalie significative. Un audit comprend l'examen, sur la base de sondages, des documents justifiant les montants et informations contenus dans les états de synthèse consolidés. Un audit comprend également une appréciation des principes comptables utilisés, des estimations significatives faites par la Direction Générale ainsi que la présentation générale des comptes consolidés. Nous estimons que notre audit fournit un fondement raisonnable de notre opinion.

Nous certifions que les états de synthèse consolidés de la société DOUJA PROMOTION GROUPE ADDOHA au 31 décembre 2007 sont réguliers et sincères et donnent, dans tous leurs aspects significatifs, une image fidèle du patrimoine, de la situation financière consolidés de la société DOUJA PROMOTION GROUPE ADDOHA ainsi que des résultats consolidés de ses opérations et de l'évolution de ses flux de trésorerie pour l'exercice clos à cette date, conformément aux normes et principes comptables marocains tels que prescrits par la méthodologie adoptée par le CNC le 15 juillet 1999.

Sans remettre en cause l'opinion exprimée ci-dessus, nous vous signalons que les comptes de la filiale Groupe FADESA MAROC dans laquelle la société DOUJA PROMOTION GROUPE ADDOHA détient une participation de 50% acquise en décembre 2007, n'ont pas été consolidés. Le management confirme que la prise de contrôle n'est effective qu'à partir de l'exercice 2008.

Casablanca, le 11 avril 2008.

Les Commissaires aux Comptes

Deloitte Audit

Ahmed Benabdelkhalek
Associé

A. Saaïdi et Associés

Nawfal Amar
Associé

III. L'ORGANISME CONSEIL

La présente notice d'information a été préparée par nos soins et sous notre responsabilité. Nous attestons avoir effectué les diligences nécessaires pour nous assurer de la sincérité des informations qu'elle contient.

Jaloul AYED
Président Du Directoire, BMCE CAPITAL

Tour BMCE – Rond point Hassan II - Casablanca
Tél : 0522 49 89 78

IV. LE RESPONSABLE DE L'INFORMATION ET DE LA COMMUNICATION FINANCIERES

Pour toute information et communication financières, Noraddine El Ayoubi, Vice-Président

Adresse : Km 7, Route de Rabat Aïn Sebaâ

Téléphone : 0522 67 99 75

Fax : 0522 35 17 63

E-mail : elayoubi@addoha.ma

PARTIE II : LE PROGRAMME DE RACHAT

I. CADRE JURIDIQUE

La mise en œuvre du présent programme de rachat s'inscrit dans le cadre législatif créé par (i) la Loi n°17-95 du 31 août 1996 relative aux sociétés anonymes telle que complétée et amendée par le Dahir n°1-08-18 du 17 Jomada I 1429, portant promulgation de la Loi 20-05 (ii) du décret n° 2-02-556 du 24 février 2003, fixant les normes et conditions dans lesquelles peuvent s'effectuer les rachats en Bourse par les sociétés anonymes de leurs propres actions en vue de régulariser le marché et (iii) de la circulaire du CDVM n° 02/03 relative à l'information exigée des sociétés cotées à l'occasion du rachat en Bourse de leurs propres actions en vue de régulariser le marché.

Le programme de rachat de DOUJA PROMOTION GROUPE ADDOHA de ses propres actions en Bourse a été proposé par le Conseil d'Administration tenu le 30 avril 2009 et sera soumis au vote des actionnaires convoqués en Assemblée Générale Ordinaire réunie extraordinairement le 12 juin 2009. Les résolutions soumises aux votes des actionnaires se présentent comme suit :

7^{ème} résolution :

L'Assemblée Générale, agissant aux termes :

- **De l'article 281 de la loi n° 17-95** du 30 août 1996 relative aux sociétés anonymes telle que modifiée et complétée et amendée par le Dahir n°1-08-18 du 17 Jomada I 1429, portant promulgation de la loi 20/05 ;
- **Du décret n° 2-02-556** du 24 février 2003, fixant les normes et conditions dans lesquelles peuvent s'effectuer les rachats en Bourse par les Sociétés Anonymes de leurs propres actions en vue de régulariser le marché ;
- **Et, de la circulaire du CDVM n° 02/03** relative à l'information exigée des sociétés cotées à l'occasion du rachat en Bourse de leurs propres actions en vue de régulariser le marché.

Et, après avoir entendu lecture du rapport du Conseil d'Administration relatif au programme de rachat en Bourse par DOUJA PROMOTION GROUPE ADDOHA de ses propres actions en vue de régulariser le marché, a examiné l'ensemble des éléments contenus dans la notice d'information, et en vue de régulariser le marché, autorise expressément le programme de rachat par DOUJA PROMOTION GROUPE ADDOHA de ses propres actions en Bourse tel qu'arrêté par le Conseil d'Administration lors de sa séance du 30 avril 2009.

Les caractéristiques du programme de rachat sont fixées comme suit :

Titres concernés	Actions ADDOHA
Nombre maximum d'actions à acquérir	8 505 000 actions, soit 3% du capital
Somme maximale à engager	M MAD 1 701,0
Délai de l'autorisation	18 mois
Calendrier du programme	Du 1 ^{er} juillet 2009 au 31 décembre 2010
Fourchettes d'intervention (Prix hors frais d'achat et de vente) :	
➤ Prix minimum de vente	MAD 130 par action
➤ Prix maximum d'achat	MAD 200 par action

L'Assemblée Générale donne tous pouvoirs sans exception ni réserve au Conseil d'Administration ou à toute personne qu'il désignera, à l'effet de procéder, dans le cadre des limites fixées ci-dessus, à l'exécution de ce programme de rachat des actions aux dates et conditions qu'il jugera opportunes.

8^{ème} résolution :

L'Assemblée Générale donne tous pouvoirs au porteur d'un original, expédition, d'une copie ou d'un extrait du présent procès-verbal pour accomplir les formalités légales et administratives prescrites par la loi.

Le cadre légal régissant cette opération se réfère à :

- **L'article 279 de la loi 17-95 sur la Société Anonyme telle que modifiée et complétée par la loi 20-05** qui stipule que : « La société ne peut posséder, directement ou par l'intermédiaire d'une personne agissant en son propre nom, mais pour le compte de la société, plus de 10 p. 100 du total de ses propres actions, ni plus de 10% d'une catégorie déterminée. Ces actions doivent être mises sous la forme nominative et entièrement libérées lors de l'acquisition ; à défaut, les membres du Conseil d'Administration ou du Directoire sont tenus, dans les conditions prévues à l'article 352, de libérer les actions.

L'acquisition d'actions de la société ne peut avoir pour effet d'abaisser la situation nette à un montant inférieur à celui du capital augmenté des réserves non distribuables.

La société doit disposer de réserves, autres que la réserve légale, d'un montant au moins égal à la valeur de l'ensemble des actions qu'elle possède.

Les actions possédées par la société ne donnent pas droit aux dividendes.

En cas d'augmentation de capital par souscription d'actions en numéraire, la société ne peut exercer par elle-même le droit préférentiel de souscription. L'assemblée générale peut décider de ne pas tenir compte de ces actions pour la détermination des droits préférentiels de souscription attachés aux autres actions; à défaut, les droits attachés aux actions possédées par la société doivent être, avant la clôture du délai de souscription, soit vendus en bourse, soit répartis entre les actionnaires au prorata des droits de chacun. »

- **L'article 281 de la loi n°17-95** telle que modifiée et complétée par la loi n°20-05 dispose que «Par dérogation aux dispositions du paragraphe 1) de l'article 280, les sociétés dont les titres sont inscrits à la cote de la bourse des valeurs peuvent acheter en Bourse leurs propres actions, en vue de régulariser le marché.

A cette fin, l'assemblée générale ordinaire doit avoir expressément autorisé la société à opérer en bourse sur ses propres actions. Elle fixe les modalités de l'opération et notamment les prix maximum d'achat et minimum de vente, le nombre maximum d'actions à acquérir et le délai dans lequel l'acquisition doit être effectuée. Cette autorisation ne peut être donnée pour une durée supérieure à dix-huit mois. Les formes et conditions dans lesquelles peuvent s'effectuer ces rachats sont fixées par l'administration après avis du conseil déontologique des valeurs mobilières. »

- **L'article 8.7 de la circulaire du CDVM n°02/03** relative à l'information exigée des sociétés cotées à l'occasion du rachat en Bourse de leurs propres actions en vue de régulariser le

marché : « Il est recommandé aux sociétés de prévoir dans le rapport de gestion du Conseil d'Administration ou du Directoire soumis à l'Assemblée Générale statuant sur les comptes annuels, un paragraphe consacré au programme de rachats d'actions décrivant notamment le nombre d'actions achetées et des actions éventuellement cédées ainsi que le cours moyen pondéré d'acquisition ou de cession. Il est recommandé également que cette information soit incluse dans le rapport annuel. »

II. OBJECTIFS DU PROGRAMME

Le Conseil d'Administration souhaite mettre en œuvre un programme de rachat par DOUJA PROMOTION GROUPE ADDOHA de ses propres actions, afin d'intervenir en contre-tendance des variations excessives du cours du marché à la hausse ou à la baisse.

Cet objectif de régulariser le cours de l'action ADDOHA sur le marché boursier sera réalisé sans pour autant fausser le bon fonctionnement de ce dernier.

III. CARACTERISTIQUES DU PROGRAMME DE RACHAT

Les caractéristiques du programme de rachat se présentent comme suit :

Titres concernés	Actions ADDOHA
Nombre maximum d'actions à acquérir	8 505 000 actions, soit 3% du capital
Somme maximale à engager	M MAD 1 701,0
Délai de l'autorisation	18 mois
Calendrier du programme	Du 1 ^{er} juillet 2009 au 31 décembre 2010
Fourchettes d'intervention (Prix hors frais d'achat et de vente) :	
<u>Période du 1^{er} juillet 2009 au 31 décembre 2010</u>	
✦ Prix minimum de vente	MAD 130 par action
✦ Prix maximum d'achat	MAD 200 par action

Conformément à l'article 279 de la loi 17-95 sur les sociétés anonymes telle que modifiée et complétée par la loi 20-05, la valeur de l'ensemble des actions ADDOHA détenues par la société, ne pourrait être supérieure au montant des réserves de la société, autres que la réserve légale. Au 31 décembre 2008, DOUJA PROMOTION GROUPE ADDOHA dispose de réserves hors réserves légales¹ de M MAD 978,1. Le tableau ci-après présente le détail des réserves de DOUJA PROMOTION GROUPE ADDOHA au 31 décembre 2008 :

2008	M MAD
Primes d'émission	661,5
Réserve légale	55,6
Report à nouveau	316,6

Source : DOUJA PROMOTION GROUPE ADDOHA

¹ Somme de la prime d'émission et du report à nouveau.

Ainsi, la valeur globale de l'ensemble des actions ADDOHA que la société peut détenir ne peut-être supérieure à M MAD 978,1.

Toutefois, dans le cas où DOUJA PROMOTION GROUPE ADDOHA procéderait, pendant la durée du présent programme de rachat à l'augmentation de ses réserves autres que les réserves légales, elle pourrait accroître la valeur globale de ses actions propres en conséquence, sans pour autant dépasser M MAD 1 701,0, montant maximum du programme de rachat autorisé par l'Assemblée Générale Ordinaire du 12 juin 2009.

Enfin, il est à préciser que, conformément à l'article 333 de la loi 17-95 précitée, ne seront pas disponibles, pour une éventuelle mise en distribution par l'Assemblée Générale, les réserves correspondant à la détention d'actions propres.

IV. FINANCEMENT DU PROGRAMME

DOUJA PROMOTION GROUPE ADDOHA prévoit d'assurer le financement du présent programme de rachat d'actions (à un montant maximum de M MAD 1 701,0) par la mobilisation de sa trésorerie disponible² ainsi que par concours bancaires³ aux conditions prévalant sur le marché.

Signalons qu'au 31 décembre 2008, la trésorerie disponible de DOUJA PROMOTION GROUPE ADDOHA s'élève à M MAD 720,3 tandis que les concours bancaires s'établissent à M MAD 4 577,7.

V. MODALITES DE REALISATION DU PROGRAMME

Les achats et les cessions des actions ADDOHA seront effectués à tout moment sur le Marché Central de la Bourse de Casablanca à des prix d'achat et de vente fixés dans la fourchette de prix maximum à l'achat et du prix minimum à la vente sous réserve des ajustements liés aux éventuelles opérations sur le capital de la société, dans les limites de la fourchette autorisée par l'Assemblée Générale du 12 juin 2009. Ces ajustements seront approuvés dans le cadre des autorisations par les organes sociaux des dites opérations sur capital.

Dans le cadre de la réalisation du programme de rachat, DOUJA PROMOTION GROUPE ADDOHA envisage d'intervenir en contre-tendance des variations excessives du cours du marché à la hausse ou à la baisse.

Les opérations d'achat et de vente se feront en fonction des situations du marché par l'intermédiaire de BMCE Capital Bourse, représenté par Monsieur Youssef BENKIRANE, selon le mandat de gestion confié par DOUJA PROMOTION GROUPE ADDOHA, représenté par son Président Directeur Général, Monsieur ANAS SEFRIQUI, et ratifié le 7 mai 2009 pour une durée de 18 mois à compter de la date de début dudit programme.

Dans le cadre du programme de rachat, BMCE Capital Bourse est libre de prendre l'initiative de réaliser des transactions à l'achat ou à la vente des actions ADDOHA sous réserve notamment :

- Du respect des conditions fixées par l'Assemblée Générale Ordinaire du 12 juin 2009 ;

² Définie comme étant la somme de la trésorerie active et des Titres et Valeurs de Placement.

³ Définis comme étant la somme des postes crédits de trésorerie, Banques (Soldes Créditeurs) et autres dettes de financement.

- Et, du respect de l'article 279 de la loi sur la S.A telle que modifiée et complétée par la loi 20-05.

Toutefois, DOUJA PROMOTION GROUPE ADDOHA peut limiter l'étendue des pouvoirs délégués à BMCE Capital Bourse, sans qu'il soit besoin d'une acceptation de ce dernier, à charge pour DOUJA PROMOTION GROUPE ADDOHA de l'informer un jour ouvré franc avant la date de prise d'effet de la limitation.

BMCE Capital Bourse est tenue :

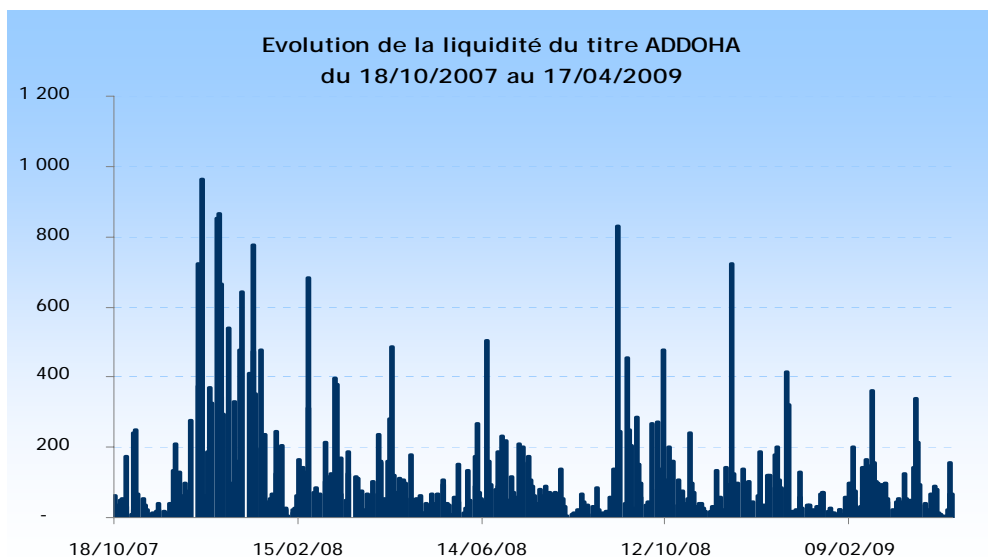
- D'établir et de transmettre à DOUJA PROMOTION GROUPE ADDOHA un état quotidien des transactions réalisées dans le cadre du programme de rachat ;
- Et, d'établir et de transmettre à DOUJA PROMOTION GROUPE ADDOHA chaque mois, une analyse du marché des actions ADDOHA de manière à permettre à DOUJA PROMOTION GROUPE ADDOHA d'apprécier la régularisation dudit marché.

VI. ANALYSE DES DONNEES BOURSIERES SUR 18 MOIS AU 17 AVRIL 2009

Avertissement : Les cours ainsi que les quantités échangées sur le titre ADDOHA ont été ajustés :

- Compte tenu de l'augmentation du capital par incorporation d'une partie de la prime d'émission réalisée en mars 2008 ;
- Et, suite à la réduction de la valeur nominale de MAD 100 à MAD 10 opérée en septembre 2008.

1. Évolution de la liquidité :



Source : BMCE Capital

Sur la période allant du 18 octobre 2007 au 17 avril 2009, les échanges portant sur le titre ADDOHA se sont montés à 135 872 282 actions pour un volume global de M MAD 43 917,5 au cours moyen pondéré de MAD 161,6.

La moyenne quotidienne des volumes traités s'établit à M MAD 119,7, correspondant à 370 224 titres négociés en moyenne par séance. Signalons que ce flux transactionnel a été intégralement réalisé sur le Marché Central.

Au cours de cette période, le volume maximum par séance a été de M MAD 964,5 enregistré le 14 décembre 2007, représentant 2,2% de la volumétrie globale sur la période d'étude, soit 2 993 260 titres ADDOHA échangés à un cours moyen pondéré de MAD 161,1.

Pour sa part, le taux de cotation⁴ de l'action ADDOHA ressort à 99,2% pour un nombre de jours de cotation de 367 jours, contre 370 jours de Bourse.

2. Évolution du cours et de la volatilité :

a. Evolution du cours :

Période	CMP	MIN	MAX
1 mois	116,3	106,9	123,1
3 mois	110,5	80	127,0
6 mois	111,5	77	148,9
9 mois	129,0	77	223,8
12 mois	144,5	77	229
18 mois	161,6	77	232,5

Chiffres arrêtés au 17 avril 2009
Source : BMCE Capital

Entre le 18 octobre 2007 et le 17 avril 2009, le cours moyen pondéré de la valeur ADDOHA ressort à MAD 161,6, avec un minimum de clôture de MAD 77 enregistré le 8 janvier 2009, et un maximum de MAD 232,5 réalisé le 7 avril 2008.

Sur cette même période, le titre ADDOHA affiche une contre-performance cumulée de -27,9%, contre des pertes respectives de -18,9% pour le MASI à 10 620,66 points et de -19,3% pour le MADEX à 8 709,07 points.

Notons que l'évolution du cours (de clôture) du titre ADDOHA a été marquée par quatre principales phases :

- Un mouvement haussier observé depuis le 18 octobre 2007 jusqu'au 7 avril 2008 où le titre gagne 36,3% à MAD 232,5. Durant cette période, un volume de M MAD 19 993,5 a été échangé, soit 54 864 150 actions au cours moyen pondéré de MAD 182,2;

- Une période de faible fluctuation, qui s'étale du 8 avril 2008 au 11 juillet 2008, où le titre recule de 1,5% MAD 229. Au titre de cette période, 16 265 250 titres ont changé de mains à un CMP de MAD 216,2 pour un volume transactionnel de M MAD 7 032,5 ;
- Une phase de correction, allant du 14 juillet 2008 jusqu'au 8 janvier 2009, au terme de laquelle le titre accuse une contre-performance de -66,4% à MAD 77. Les transactions sur cette période ont porté sur 42 678 349 actions pour un volume de M MAD 12 067,9, soit un CMP de MAD 141,4 ;
- Et, un canal de reprise entamé depuis le 9 janvier 2009 où le titre s'élargit de 59,8% à MAD 123,05 en date du 17 avril 2009. Pour sa part, le volume engrangé sur la période s'élève à M MAD 4 823,6 correspondant à 22 064 533 titres échangés au CMP de MAD 109,3.



Source : BMCE Capital

b- Evolution de la volatilité

Volatilités comparées du titre ADDOHA, du MASI et du MADEX

Volatilité	MASI	MADEX	ADDOHA	SECTEUR	VR MADEX
1 mois	13,0%	13,7%	46,1%	32,0%	2,84
3 mois	13,9%	14,7%	46,7%	32,3%	2,05
6 mois	20,8%	21,7%	54,8%	40,3%	1,94
9 mois	21,7%	22,6%	52,1%	39,7%	1,71
12 mois	19,1%	19,9%	45,6%	34,9%	1,69
18 mois	17,1%	17,9%	40,1%	31,2%	1,64

Chiffres arrêtés au 17 avril 2009

Source : BMCE Capital

Après examen de la volatilité historique du titre ADDOHA, il s'avère que les fluctuations du titre se sont significativement accrues suite à la correction sévère qu'a connue le marché boursier depuis septembre 2008. Il en ressort aussi que cette volatilité traduit des fluctuations plus importantes que ses indices de référence.

En effet, entre le 18 octobre 2007 et le 17 avril 2009, elle se situe à 40,1% pour ADDOHA comparativement à 17,1% pour le MASI, à 17,9% pour le MADEX et à 31,2% pour l'indice sectoriel.

La volatilité historique sur 1 mois glissant ressort, pour sa part, à 46,1% pour ADDOHA contre 13,0% pour le MASI, 13,7% pour le MADEX et 32,0% pour l'indice sectoriel.

Notons que la Volatilité est obtenue par l'écart type des variations quotidiennes du cours de l'action, multiplié par la racine carrée du nombre de jours considérés. De manière générale, la formule est la suivante :

$$V = \sqrt{250} \times \sqrt{\frac{1}{N-1} \sum_1^N (R_t - \bar{R})^2}$$

Avec :

V : La Volatilité ;

N : Le nombre de séances de Bourse considérées ;

\bar{R} : La Moyenne des rendements ;

R_t : Le Rendement du titre entre l'instant t-1 et l'instant t.

Pour sa part, la Volatilité Relative correspond au rapport entre la covariance du titre ADDOHA et du MADEX et la variance du MADEX. Elle se calcule par la formule qui suit :

$$VR = \frac{Cov(R_{ADDOHA} ; R_{MADEX})}{Var(R_{MADEX})}$$

3. Interprétation de la fourchette par la Méthode des Ecart relatifs

Partant de la volonté de DOUJA PROMOTION GROUPE ADDOHA de pouvoir agir sur le cours afin de réduire l'amplitude des variations excessives du titre en Bourse, la limite inférieure a été fixée à MAD 130. Dans ce sillage et en définissant le haut de la fourchette à MAD 200, l'écart relatif pour ADDOHA ressort à 53,8%. Cet écart s'inscrit dans l'intervalle des écarts observés pour les programmes de rachat récemment initiés, lesquels sont compris entre 30% et 67%.

Valeurs	Haut de Fourchette en MAD	Bas de Fourchette en MAD	Ecart Relatif
ADDOHA	200	130	53,8%
AFRIQUIA GAZ	1 650	1 150	43,5%
ALLIANCES	1 000	600	66,7%
ATLANTA	187,5	125	50,0%
AUTO HALL	160	100	60,0%
BCP	320	200	60,0%
BMCE BANK	350	220	59,1%
BMCI	1 300	1 000	30,0%
CARTIER SAADA	30	19,7	52,3%
CGI	3 360	2 100	60,0%
DISTRISOFT	840	540	55,6%
IB MAROC	520	320	62,5%
LABEL'VIE	1 650	1 150	43,5%
MAROC TELECOM	250	150	66,7%
SALAFIN	850	550	54,5%
SNEP	1850	1350	37,0%
SOTHEMA	1350	850	58,8%
TIMAR	449	300	49,7%

Source : BMCE Capital

4. Tracking du cours du titre ADDOHA sur une année

SEANCE	CMP	Plus bas*	Plus haut*	Quantité moyenne**
2008				
Avril	223,3	214,5	232,5	280 656
Mai	212,7	208,0	216,0	111 253
Juin	210,1	204,0	215,0	307 055
Juillet	221,7	207,5	229,0	213 741
Août	209,0	205,0	213,0	90 067
Septembre	181,1	158,0	209,8	414 405
Octobre	139,9	126,0	155,0	472 842
Novembre	115,4	110,5	144,1	417 091
Décembre	110,7	98,0	127,2	560 861
2009				
Janvier	83,5	77,0	97,2	205 282
Février	108,0	84,0	127,0	470 476
Mars	117,3	106,9	125,9	360 205

* Sur la base des cours de clôture

** Titres échangés sur le Marché Central, tenant compte du split

Source : BMCE Capital

En conclusion, la fourchette proposée pour le programme de rachat de l'action ADDOHA est de [MAD 130 ; MAD 200]. L'étendue de cette fourchette serait à même de permettre à DOUJA PROMOTION GROUPE ADDOHA d'intervenir sur le marché dans le cadre de la régulation du cours de son titre en Bourse.

VII. INCIDENCE DU PROGRAMME SUR LA SITUATION FINANCIERE DE DOUJA PROMOTION GROUPE ADDOHA

L'intention de DOUJA PROMOTION GROUPE ADDOHA n'étant pas d'annuler les titres rachetés, le programme n'aura pas d'incidence sur les comptes de la société autre que l'enregistrement des plus ou moins values éventuelles constatées au compte de résultat.

En faisant l'hypothèse que DOUJA PROMOTION GROUPE ADDOHA acquière tous les titres visés par le programme au prix maximum de MAD 200 et les revendre tous au prix minimum de MAD 130, la moins-value dégagée à chaque achat et vente du nombre total d'actions autorisé aux conditions citées ci-dessous serait égale à M MAD 595,3.

VIII. PROGRAMMES DE RACHATS PRECEDENTS

A ce jour, DOUJA PROMOTION GROUPE ADDOHA a lancé un seul programme de rachat sur ses propres actions mis en œuvre le 2 juillet 2007, et dont les caractéristiques sont les suivantes :

Caractéristiques du programme précédent	
Durée du programme	18 mois
Début du programme	02/07/2007
Fin du programme	31/12/2008
Prix minimum d'Achat et de Vente	MAD 195
Prix maximum d'Achat et de Vente	MAD 275
Nombre d'actions	8 505 000
Pourcentage du Capital	3%
Montant maximal à engager	M MAD 2 338,9
Cours le plus haut	MAD 232,5
Cours le plus bas	MAD 98
Cours moyen pondéré	MAD 169,3
Taux de cotation	98,4%
Volatilité 3 mois	58,7%
Volatilité 12 mois	38,5%
Volatilité période	34,8%
Nb actions achetées	9 081 348
Nb actions vendues	5 928 040
Stock début	0
Stock fin	3 153 308
% capital détenu	1,1%
Plus value réalisée du programme	M MAD 100,6
Moins value latente au 31/12/08	M MAD -304,5

Source : BMCE Capital

Rappelons que le programme de rachat mis en œuvre en juillet 2007 a porté initialement sur une fourchette d'intervention de [MAD 2 650 ; MAD 3 800]. Le pourcentage du capital à détenir était de 2,96%, soit 400 000 actions, tandis que le montant maximal à engager s'établissait à M MAD 1 520.

Suite à l'augmentation du capital de DOUJA PROMOTION GROUPE ADDOHA par incorporation d'une partie de la prime d'émission réalisée en mars 2008, un avenant présentant les caractéristiques suivantes a été visé par le CDVM :

- Prix maximum d'achat et de vente : MAD 2 750 ;
- Prix minimum d'achat et de vente : MAD 1 950 ;
- Nombre d'actions à détenir : 850 500 actions, soit 3% ;
- Montant maximal à engager : M MAD 2 338,9 ;

En septembre 2008, un deuxième avenant visé par le CDVM a fixé les bornes inférieure et supérieure ainsi que le nombre de titres à détenir respectivement à MAD 195, à MAD 275 et à 8 505 000 actions, la valeur nominale du titre ADDOHA ayant été réduite de MAD 100 à MAD 10 par action.

IX. TRAITEMENT COMPTABLE ET FISCAL

1. Traitement comptable

Les titres acquis par la société dans le cadre du programme de rachat seront considérés comme des Titres et Valeurs de placement.

A l'acquisition, ces titres seront comptabilisés à leur prix d'achat au débit du compte concerné. A la suite d'une cession de ces titres ou d'une partie de ces titres, le compte concerné sera crédité du montant initial de l'achat des titres vendus et la plus ou moins value sera constatée dans les comptes du résultat financier.

A la fin de chaque exercice, la valeur des titres en portefeuille sera comparée au cours boursier moyen du mois de décembre moyen du mois de décembre et les moins values latentes éventuelles seront constatées.

2. Régime fiscal

Régime fiscal applicable aux profits de cession

Le rachat par DOUJA PROMOTION GROUPE ADDOHA de ses propres titres aurait une incidence sur son résultat imposable dans la mesure où ces titres seraient cédés ultérieurement à un prix différent du prix de rachat. Cette différence de prix donnera lieu à des gains ou pertes soumis au régime des plus ou moins values.

-Imposition des profits de cession

Les profits nets résultant de la cession, en cours ou en fin d'exploitation, d'actions cotées à la Bourse de Casablanca sont imposables en totalité.

Régime fiscal applicable aux dividendes

Les actions possédées par la société ne donnent pas droit aux dividendes.

.....

PARTIE III : PRESENTATION DE DOUJA PROMOTION GROUPE ADDOHA

I. RENSEIGNEMENTS A CARACTERE GENERAL

- **Dénomination sociale :** DOUJA PROMOTION GROUPE ADDOHA
 - **Siège social :** Casablanca -Ain Sebâa- Km 7, Route de Rabat
 - **Forme juridique :** Société Anonyme à Conseil d'Administration
 - **Date de constitution :** 18 avril 1988
 - **Durée de vie :** 99 ans
 - **Objet social :** Selon l'article 5 des statuts, la société a pour objet soit pour elle-même, soit en participation, soit pour un tiers au Maroc ou dans tout autre pays toute opération de promotion immobilière tels que définies par le Dahir n° 1.85.100 du 17 août 1985 portant promulgation de la loi n° 15-85 instituant des mesures d'encouragement aux investissements immobiliers et, plus particulièrement :
 - L'acquisition de tous terrains bâtis ou non bâtis, ainsi que toute propriété sise au Maroc ;
 - L'exploitation et la mise en valeur desdits terrains au moyen notamment d'opérations de lotissements, viabilisation, aménagement, équipement et de l'édification de construction à usage d'habitation, commercial, professionnel, industriel ou autre ;
 - La transformation des biens immeubles, leur vente en copropriété par lot ou unité ;
 - La rédaction d'actes constatant la mutation de tout bien immobilier ;
 - La constitution et la gestion de syndicat de tout immeuble conformément à la réglementation des immeubles en copropriété et toute opération y afférentes, y compris l'exercice de la fonction de syndic ;
 - Et, plus généralement, toutes opérations mobilières ou immobilières qui pourraient se rattacher directement ou indirectement à l'objet de la société.
- (Article 5 des statuts)
- **Capital social :** MAD 2 835 000 000 réparti en 283 500 000 actions d'une valeur nominale de MAD 10.
(au 31/12/2008)
 - **Exercice social :** Du 1^{er} janvier au 31 décembre
 - **Tribunal compétent en cas de litige :** Tribunal de Commerce de Casablanca.
 - **Numéro d'Inscription au Registre de Commerce** 52 405
 - **Téléphone :** (212) 522 67 99 00

- **Télécopie :** (212) 522 35 17 63
- **Site Web :** www.groupeaddoha.com
- **E-mail :** douja.promotion@addoha.ma
- **Consultation des documents juridiques :** Les documents sociaux, comptables et juridiques dont la communication est prévue par la loi et les statuts en faveur des actionnaires et des tiers peuvent être consultés au siège social de DOUJA PROMOTION GROUPE ADDOHA, à Casablanca, Ain Sebâa, Km 7- Route de Rabat.
- **Liste des textes législatifs applicables à l'émetteur :**
 - La Société est régie par le droit marocain, la loi 17-95 relative aux sociétés anonymes telle que modifiée et complétée par la loi 20-05, ainsi que par ses statuts.

De par son activité, elle est régie par les Dahirs suivants :

- Loi n°25-90 promulguée par le Dahir n°1-92-7 du 17 juin 1992 relatif aux lotissements, groupe d'habitation et morcellements ;
- Dahir du 12 août 1913 formant code des obligations et contrats, complété par la loi n° 44-00 du 3 octobre 2002 relative à la vente en état futur d'achèvement ;
- Loi n° 18-00 du 3 octobre 2002 relative au statut de la copropriété des immeubles bâtis ;
- Article 19 de la loi de Finances 1999-2000 instituant des exonérations fiscales au profit des promoteurs immobiliers, tel qu'il a été modifié et complété par l'article 16 bis de la loi de Finances pour l'année 2001.

De par sa cotation sur la Bourse des Valeurs, elle est soumise à toutes les dispositions légales et réglementaires relatives au marché financier et notamment :

- Dahir portant loi n°1-93-211 du 21 septembre 1993 relatif à la Bourse des Valeurs modifié et complété par les lois 34-96, 29-00 et 52-01 ;
- Règlement Général de la Bourse des Valeurs approuvé par l'Arrêté du Ministre de l'Economie et des Finances n°499-98 du 27 juillet 1998 et amendé par l'Arrêté du Ministre de l'Economie, des Finances, de la Privatisation et du Tourisme n°1960-01 du 30 octobre 2001. Celui-ci a été modifié par l'amendement de juin 2004 entré en vigueur en novembre 2004 et l'arrêté n° 1268-08 du 7 juillet 2008 ;
- Dahir portant loi n°1-93-212 du 21 septembre 1993 relatif au Conseil Déontologique des Valeurs Mobilières et aux informations exigées des personnes morales faisant appel public à l'épargne tel que modifié et complété par la loi n°23-01, la loi 36-05 et la loi 44-06 ; Dahir portant loi n°35-96 relative à la création du

dépositaire central et à l'institution d'un régime général de l'inscription en compte de certaines valeurs, modifié et complété par la loi n°43-02 ;

- Règlement général du dépositaire central approuvé par l'arrêté du Ministre de l'Economie et des Finances n°932-98 du 16 avril 1998 et amendé par l'arrêté du Ministre de l'Economie, des Finances, de la Privatisation et du Tourisme n°1961-01 du 30 octobre 2001 ;
- Dahir n°1-04-21 du 21 avril 2004 portant promulgation de la loi n°26-03 relative aux offres publiques sur le marché boursier.

II. ACTIVITE ET ORGANISATION

1. Historique et Activités

Créé en 1988, DOUJA PROMOTION GROUPE ADDOHA, qui compte 545 salariés (dont 275 personnes actives dans les filiales), a pour vocation première la construction, le financement et la commercialisation de logements sociaux, de moyen et de haut de gamme aussi bien au Maroc qu'à l'étranger.

Actuellement, et après 14 ans d'activité effective, DOUJA PROMOTION GROUPE ADDOHA occupe le rang de leader de son secteur. A fin 2008, le Groupe compte 192 000 logements en cours de commercialisation et de production, dont 77% réservées aux logements économiques et de moyen standing contre 15% pour les résidences principales de haut standing et 8% pour les résidences secondaires de luxe.

La société est également le seul promoteur au Maroc à avoir mis en place un Guichet Unique composé de l'ensemble des intervenants dans une transaction immobilière : 4 banques, 5 notaires, les représentants de l'Enregistrement et de la Conservation Foncière, le service de légalisation des signatures et la LYDEC. Les clients de la société peuvent ainsi, dans des délais très courts, accomplir l'ensemble des formalités d'acquisition de leur logement dans un seul et même site.

DOUJA PROMOTION GROUPE ADDOHA sous-traite l'ensemble des activités de construction et de corps de métiers pour se focaliser sur (i) l'identification et l'étude des terrains à acquérir, (ii) la conception, le dimensionnement et la réalisation de projets immobiliers et (iii) la commercialisation de logements.

Suite aux nouvelles acquisitions opérées après son introduction en bourse, portant sur 5 469 hectares⁵, le leader du logement national a entrepris une double politique de diversification aussi bien de son offre que de son maillage territorial. Le Groupe a, de ce fait, investi dans les logements économiques, de moyen et de haut de gamme dans plusieurs villes du Royaume : Rabat-Salé, Fès, Tamesna, Marrakech, Agadir et Tanger.

En parallèle, DOUJA PROMOTION GROUPE ADDOHA a conclu depuis l'année 2006 des partenariats avec des opérateurs tant locaux et qu'étrangers, à savoir, AL QUDRA, SOMED, CMKD, CGI et FADESA, pour développer plusieurs projets d'envergure dans les années à venir.

Le Groupe a également créé en 2008 ADDOHA MANAGEMENT, filiale chargée de la maîtrise d'ouvrage déléguée exclusivement dédiée aux projets d'ADDOHA, lui permettant ainsi d'augmenter sa capacité de production.

Sur le plan qualitatif, DOUJA PROMOTION GROUPE ADDOHA est le premier opérateur arabe et africain à avoir obtenu en octobre 2000 la certification ISO 9001 version 2000 auprès de *SGS European Quality Certification Institut* pour ses activités de conception, de développement, de production et de commercialisation de logements.

⁵ La réserve foncière du Groupe atteint 5 754 ha à fin décembre 2008, dont 4 263 ha en part du Groupe.

2. Filiales

DOUJA PROMOTION GROUPE ADDOKHA compte 16 filiales, actives principalement dans l'acquisition de terrains ainsi que dans la réalisation, le financement et la commercialisation de logements de type économique et de standing.

Participations directes	Segment	% détention	Autres actionnaires	Capital social (DH)	CA 2008 (DH)	RN 2008 (DH)
IMMOLOG SA	Eco. & Moy. Stand.	50%	CGI	50.000.000	974.137.014	207.780.448
PROMOLOG SARL	Eco. & Moy. Stand.	100%	-	200.000	89.945.238	29.758.478
PROMIF SARL	Eco. & Moy. Stand.	100%	-	200.000	116.684.592	36.366.593
DAR JAWDA SARL	Eco. & Moy. Stand.	100%	-	17.500.000	139.637.598	40.095.082
DAR ESSALAM SCI.	Eco. & Moy. Stand.	100%	-	100.000	-	-101.813
TANGER SAKANE SA	Eco. & Moy. Stand.	100%	-	300.000	73.366.310	16.618.601
MAROC VILLAGES ET RESIDENCES SA	Eco. & Moy. Stand.	100%	-	300.000	-	-50.236
GILMAROC SEASIDE RESORT	Haut Standing	50%	GILMAR	5.000.000	-	-218.907
GROUPE FADESA MAROC SA	Haut Standing	50%	MARTINSA FADESA	1.000.000	35.565.455	159.759.194
AL QUDRA ADDOKHA	Eco. & Moy. Stand.	50%	AL QODRA	50.000.000	-	-406.895
MABANI ZELLIDJA	Eco. & Moy. Stand.	50%	SOMED	500.000.000	-	-1.475.053
BELADI HADJ FATAH	Eco. & Moy. Stand.	50%	JAMAI	11.010.000	206.157.142	28.475.393
ADDOKHA MANAGEMENT	Service	100%	-	300.000	31.500.000	-168.882
MARRAKECH GOLDEN RESSORT	Haut Standing	100%	-	300.000	-	1.080.663
CITAF	Haut Standing	100%	-	300.000	-	-617.683
OPTIM IMMOBILIER	Eco. & Moy. Stand.	100%	-	1.000.000	-	-237.769

Source : DOUJA PROMOTION GROUPE ADDOKHA

Au terme de l'année 2008, la majorité des filiales de DOUJA PROMOTION GROUPE ADDOKHA présentent des réalisations positives, soit des résultats nets de :

- M MAD 207,8 pour IMMOLOG ;
- M MAD 29,8 pour PROMOLOG SARL ;
- M MAD 36,4 pour PROMIF SARL ;
- M MAD 40,1 pour DAR JAWDA SARL
- M MAD 16,6 pour TANGER SAKANE ;
- M MAD 159,8 pour FADESA MAROC SA ;
- M MAD 28,5 pour BELADI HADJ FATAH ;
- Et, M MAD 1,1 pour MARRAKECH GOLDEN RESORT.

Par ailleurs, huit sociétés filiales du Groupe affichent des résultats nets négatifs. Il s'agit de DAR ESSALAM SCI, MAROC VILLAGES ET RESIDENCES SA, GIL MAROC SEASIDE RESORT, EL QUDRA ADDOHA, MABANI ZELLIDJA, ADDOHA MANAGEMENT, CITAF et OPTIM IMMOBILIER.

Signalons que les filiales CITAF et OPTIM IMMOBILIER ont été acquises intégralement par DOUJA PROMOTION GROUPE ADDOHA en octobre 2008 auprès de FADESA MAROC.

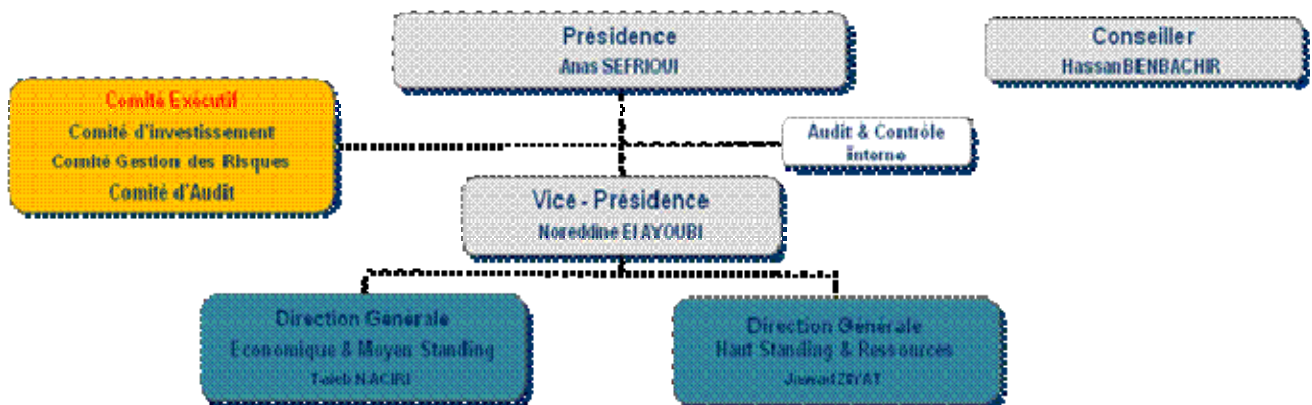
A noter que CITAF porte les trois projets suivants : (i) Bouskoura Golf City à Casablanca, (ii) Bahia et (iii) Majorelle Garden à Marrakech. OPTIM IMMOBILIER compte, quant à elle, le projet de lotissement Saniate Marrakech.

3. Organisation

DOUJA PROMOTION GROUPE ADDOHA est dirigée par M. Anas SEFRIOUI en qualité de Président Directeur Général. Les autres principaux cadres dirigeants de la société sont :

- M. Noredine EL AYOUBI, Vice-Président ;
- M. Hassan BEN BACHIR, Conseiller du Président ;
- M. Taleb NACIRI, Directeur Général du pôle économique & moyen standing ;
- M. Jawad ZIYAT, Directeur Général du pôle haut standing & ressources.

Organigramme simplifié de DOUJA PROMOTION GROUPE ADDOHA



Source : DOUJA PROMOTION GROUPE ADDOHA

4. Structure et répartition du capital

A fin mars 2009, le capital social de DOUJA PROMOTION GROUPE ADDOHA s'établit à MAD 2 835 000 000, entièrement libéré, réparti en 283 500 000 actions de valeur nominale MAD 10.

Actionnaire	Nombre d'actions détenues	Part dans le capital	Nombre de droits de vote	Part des droits de vote
Anas SEFRIQUI	175 061 250	61,75%	175 061 250	61,75%
Noredine EL AYOUBI	9 213 750	3,25%	9 213 750	3,25%
Flottant en Bourse	99 225 000	35,00%	99 225 000	35,00%
TOTAL	283 500 000	100,00%	283 500 000	100,00%

Source : DOUJA PROMOTION GROUPE ADDOHA

M. Anas SEFRIQUI, Président du Conseil d'Administration de DOUJA PROMOTION GROUPE ADDOHA, contrôle directement 61,75% du capital social et des droits de vote de la société. M. Noredine EL AYOUBI, Administrateur et Vice Président de DOUJA PROMOTION GROUPE ADDOHA en détient 3,25%.

A ce jour, aucun pacte d'actionnaires n'a été signé entre les actionnaires de DOUJA PROMOTION GROUPE ADDOHA.

5. Evénements récents et perspectives

a.d. Evénements récents :

Opérateur de taille dans le secteur de la promotion immobilière, DOUJA PROMOTION GROUPE ADDOHA a scellé depuis son introduction en Bourse plusieurs alliances stratégiques avec des opérateurs privés aussi bien nationaux qu'internationaux pour la réalisation de programmes immobiliers et touristiques. Il s'agit notamment d'AL QUDRA, FADESA MAROC, CMKD, CGI, Groupe JAMAI et SOMED.

En outre, et dans le cadre de ces partenariats stratégiques, le Groupe a élargi son périmètre d'exploitation via la création ou l'acquisition de filiales. La dernière opération en date d'octobre 2008 porte sur l'achat auprès de FADESA MAROC de la totalité des actions formant le capital social de deux filiales. Il s'agit de :

- CITAF, qui porte les trois projets suivants : (i) Bouskoura Golf City à Casablanca, (ii) Bahia et (iii) Majorelle Garden à Marrakech ;
- Et, OPTIM IMMOBILIER qui porte le projet de lotissement Saniate Marrakech.

Au terme de ces acquisitions, la réserve foncière du Groupe s'établit à 5 754 ha, dont 4 263 ha en part du Groupe, devant permettre à la société le développement de projets jusqu'à horizon 2017.

Par ailleurs, et en vue de renforcer son fonds de roulement, DOUJA PROMOTION GROUPE ADDOHA a émis courant 2008 un emprunt obligataire de l'ordre de MAD 1,5 Md.

Principaux chiffres sociaux relatifs aux exercices 2006, 2007 et 2008

En M MAD	2006	2007	Var 07/06	2008	Var 08/07
Chiffre d'affaires	1 667,6	2 039,0	22,3%	2 566,4	25,9%
Résultat d'exploitation	566,9	625,6	10,4%	738,2	18,0%
Marge opérationnelle	34,0%	30,7%	-3,3 points	28,8%	-1,9 points
Résultat financier	3,3	16,0	384,8%	-280,1	NS
Résultat non courant	0,7	-1,4	-300%	-1,0	+28,5%
Résultat net	536,2	555,4	3,6%	451,3	-18,8%
Marge nette	32,2%	27,2%	-5 points	17,6%	-9,6 points

Source : DOUJA PROMOTION GROUPE ADDOHA

Capitalisant sur sa politique de diversification régionale, DOUJA PROMOTION GROUPE ADDOHA draine, au terme de l'exercice 2007, un chiffre d'affaires de M MAD 2 039,0, en appréciation de 22,3% comparativement à une année auparavant.

De son côté, le résultat d'exploitation limite son évolution à 10,4% pour s'établir à M MAD 625,6, en raison d'une hausse de 63% des achats consommés de matières et fournitures. La marge opérationnelle se contracte ainsi de 3,3 points à 30,7%.

Grâce à l'amélioration des intérêts et autres produits financiers ainsi que des reprises financières, le résultat financier marque un bond de 384,8% à M MAD 16.

Intégrant un résultat non courant de M MAD -1,4, le résultat net de DOUJA PROMOTION GROUPE ADDOHA s'établit à M MAD 555,4, en hausse de 3,6%, réduisant la marge nette de 5 points à 27,2%.

A l'issue de l'exercice 2008, le chiffre d'affaires augmente de 25,9% à M MAD 2 566,4, tandis que le résultat opérationnel contient son accroissement à 18% sous l'effet de lancement de plusieurs projets de construction. Par conséquent, la marge opérationnelle se replie de 1,9 points à 28,8%.

Impactés par les charges d'intérêts et incluant une provision financière de M MAD 426,7 correspondant à une dépréciation des titres cotées en Bourse (programme de rachat et titres CIH), le résultat financier dégage un déficit de M MAD -280,1 contre un excédent de M MAD 16 en 2007.

Dans ce sillage, le résultat net se déleste de 18,8% à M MAD 451,3, ramenant la marge nette à 17,6% contre 27,2% en 2007.

Principaux indicateurs consolidés relatifs aux exercices 2006, 2007 et 2008⁶

En M MAD	2006	2007	Var 07/06	2008	Var 08/07
Chiffre d'affaires	1 513,1	3 001,3	98,4%	4 818,6	60,6%
Résultat d'exploitation	554,3	933,0	68,3%	1 990,1	113,3%
Marge opérationnelle	36,6%	31,1%	-5,5 points	41,3%	10,2 points
Résultat financier	-14,2	5,1	+136,2%	-614,5	NS
Résultat non courant	0,7	-1,5	-314,3%	34,1	NS
Résultat Net Part du Groupe	516,9	702,5	35,9%	1 155,3	64,5%
Marge nette	34,2%	23,4%	-10,8 points	24,0%	0,6 point

Source : DOUJA PROMOTION GROUPE ADDOHA

⁶ Les comptes consolidés 2008 sont des comptes provisoires qui ont fait l'objet d'un examen limité des CAC et pas de certification.

Suite à l'écoulement de 13 451 logements, ADDOHA génère en 2007 un chiffre d'affaires consolidé (hors Groupe FADESA MAROC) de M MAD 3 001,3, en bonification de 98,4% comparativement à 2006.

En dépit d'une hausse conséquente de 173% des achats consommés, le résultat d'exploitation progresse de 68,3% à M MAD 932,9. La marge opérationnelle diminue toutefois de 5,5 points à 31,1%.

Le résultat financier éponge, quant à lui, son déficit et s'établit à M MAD 5,1 tandis que le résultat non courant ressort déficitaire à M MAD -1,5 contre M MAD 0,7 une année auparavant.

Au final, le Résultat Net Part du Groupe s'élève à M MAD 702,5, en augmentation de 35,9%. La marge nette ressort, cependant, en repli de 10,8 points à 23,4%.

Au titre de l'année 2008, le chiffre d'affaires consolidé d'ADDOHA ressort à M MAD 4 818,6, en accroissement de 60,6% par rapport à une année auparavant. Les ventes de logements économiques et moyen standing y contribuent à hauteur de 87%.

Pour rappel, l'objectif du chiffre d'affaires consolidé 2008 de MAD 6,2 Md n'a pas été réalisé en raison d'un décalage technique de la livraison des projets consécutivement aux retards accusés dans l'obtention des titres fonciers. La société prévoit de rattraper ce décalage entre juin 2008 et juin 2009.

Par ailleurs, en raison de la croissance des achats consommés à M MAD 4 646 contre M MAD 2 184 en 2007, les charges opérationnelles marquent un bond de 116,8% à M MAD 5 011. En revanche, intégrant d'autres produits d'exploitation⁷ de M MAD 2 182,4 contre M MAD 241,3 en 2007, le résultat d'exploitation consolidé ressort à M MAD 1 990 en progression de 113,3% marquant une croissance de la marge opérationnelle de 10,2 points à 41,3%.

Pour sa part, le RNPG se monte à M MAD 1 155,3, en amélioration de 64,5%, portant la marge nette à 24% contre 23,4% en 2007.

b.e. Perspectives :

Comptant tirer profit du potentiel de croissance du segment économique compte tenu d'un déficit en logement estimé à plus d'un million d'unités, DOUJA PROMOTION GROUPE ADDOHA renforce sa position sur cette branche. Dans cette lignée, la société consacre 77% de son portefeuille produits au logement économique. DOUJA PROMOTION GROUPE ADDOHA est également encouragée dans ce sens par l'élargissement de la base des bénéficiaires du fonds DAMANE ASSAKANE au profit de la classe moyenne.

En outre, DOUJA PROMOTION GROUPE ADDOHA aurait l'intention de développer des projets de logement économique à K MAD 140 dans le cadre de la convention d'attribution de 3 852 ha du foncier public à AL OMRANE, incitée par le nouveau système de péréquation. Celui-ci permet l'affectation d'un tiers du foncier aux logements sociaux de K MAD 140 (contre 50% auparavant), un tiers aux logements de K MAD 200 et le reliquat aux logements d'autres standings.

Parallèlement, le Groupe poursuit sa stratégie de diversification à travers le développement de résidences haut de gamme, destinées aussi bien à une clientèle locale qu'étrangère. Cependant, face au contexte international plutôt morose, le Groupe a pris des mesures pour d'une part lancer en priorité les projets haut standing destinés à la clientèle nationale (résidences principales) et d'autre part reconfigurer les logements destinés aux étrangers en diminuant les surfaces vendables afin d'avoir des prix de sortie accessibles conformes au pouvoir d'achat actuel de la clientèle cible.

⁷ Il s'agit essentiellement de la variation de stock sur les produits finis et les produits en cours.

De même, DOUJA PROMOTION GROUPE ADDOHA compte capitaliser sur ses différents partenariats principalement avec des organismes de commercialisation à l'international notamment avec la CAISSE D'EPARGNE. Cet accord permet au Groupe ADDOHA de commercialiser ses produits auprès des MRE en France par le biais du réseau CAISSE D'EPARGNE.

A noter que le Groupe a lancé entre 2008 et 2009 la commercialisation des programmes haut de gamme suivants : Ryad al Andalous à Rabat, Bouskoura Golf City à Casablanca, Marrakech Golf City à Marrakech et Fès City Center à Fès.

DOUJA PROMOTION GROUPE ADDOHA devrait également inaugurer en juin prochain la station balnéaire Mediterranea Saïdia, dotée d'une capacité de près de 28 000 lits.

Sur le plan des perspectives financières, le Groupe table sur la réalisation d'un chiffre d'affaires consolidé de MAD 2,8 Md au terme du premier semestre 2009.

PARTIE IV : DONNEES COMPTABLES

I. PRINCIPES ET METHODES COMPTABLES UTILISEES PAR DOUJA PROMOTION GROUPE ADDOHA AU 31/12/2008

I. ACTIF IMMOBILISE

A. EVALUATION A L'ENTREE

- | | |
|----------------------------------|---|
| 1. Immobilisation en non-valeurs | Valeur d'entrée (Somme des charges dont l'étalement est opéré en vertu de leur caractère propre et en vertu d'une décision de gestion). |
| 2. Immobilisation incorporelles | -Coût d'acquisition pour les immobilisations acquises à titre onéreux
-Coût de production pour les immobilisations produites par l'entreprise pour elle-même |
| 3. Immobilisations corporelles | -Coût d'acquisition pour les immobilisations acquises à titre onéreux
-Coût de production pour les immobilisations produites par l'entreprise pour elle-même |
| 4. Immobilisations financières | Prix d'achat à l'exclusion des frais d'acquisition |

B. CORRECTIONS DE VALEUR

- | | |
|---|--|
| 1. Méthodes d'amortissements | Linéaire

-Les immobilisations en non valeurs sont amorties sur 5 ans
-Les immobilisations corporelles sont amorties de façon linéaire en application des taux suivants:
Constructions 5%
Agencement et aménagements des constructions 5%
Matériel de transport 20%
Matériel informatique 20% et 33,33%
Matériel et mobilier de bureau et aménagements divers 10% et 20% |
| 2. Méthodes d'évaluation des provisions pour dépréciation | A la date d'inventaire, la valeur actuelle est comparée à la valeur d'entrée des éléments ou à la VNC pour les éléments amortissables, seules les moins-values dégagées de cette comparaison sont inscrites en comptabilité:
---> sous forme d'amortissements exceptionnels, si elles ont un caractère définitif
---> sous forme de provisions pour dépréciation, si elles n'ont pas un caractère définitif. |
| 3. Méthodes de détermination des écarts de conversion-Actif | Ecart entre la valeur historique et actuelle des éléments monétaires libellés en devise et valorisés au cours de clôture |

II. ACTIF CIRCULANT (Hors trésorerie)

A. EVALUATION A L'ENTREE

1. Stocks

-Coût d'acquisition pour les stocks acquis à titre onéreux
-Coût de production pour les stocks et encours produits par l'entreprise elle-même

-Le stock des "Réserves foncières" est valorisé au coût d'acquisition qui comprend le prix d'achat des terrains, les frais accessoires d'achat (droits d'enregistrement, de conservation foncière...) ainsi que les dépenses d'études et des travaux de viabilisation et d'équipement (travaux de lotissement).

-Le stock des "Constructions en cours" est valorisé au coût des terrains et des équipements ainsi que les coûts des travaux de constructions.

-Les stocks des programmes achevés "constructions terminées" comprennent l'ensemble des coûts des terrains d'équipement ou de constructions, y compris les charges restant à payer sur ces programmes qui sont constatées sous forme de dettes provisionnées.

-Les stocks sont valorisés selon la méthode de l'inventaire permanent.

-La valorisation des stocks tient compte de l'incorporation des charges financières liées aux projets de construction.

-Pour la réserve foncière, l'incorporation des charges financières au coût des terrains est opérée à partir de la décision d'acquisition par le versement partiel ou total du prix d'achat entre les mains du ou des vendeurs ou du notaire.

-Il est d'abord déterminé la quote part globale des frais financiers à stocker, ensuite il est calculé pour chaque projet, dont les travaux de construction n'ont pas encore commencé, le montant des frais financiers à partir du versement partiel ou total du prix d'achat du terrain.

-Le montant des frais financiers inclus dans la valorisation des stocks ne pourra excéder le maximum calculé au départ.

2. Créances

Valeur nominale

3. Titres et valeurs de placement

Prix d'achat à l'exclusion des frais d'achat

B. CORRECTIONS DE VALEUR

1. Méthodes d'évaluation des provisions pour dépréciation

Créances

-Lorsque le règlement futur d'une créance paraît incertain en raison d'un litige ou d'une situation financière compromise, une provision pour dépréciation doit être constituée sur la base de la perte probable future.

Stocks

-Une provision pour dépréciation des stocks est constituée:

1-Lorsque la valeur probable de vente nette des frais de commercialisation devient inférieure au coût des stocks

2-Lorsqu'il paraît probable que les programmes en cours de réalisation se solderont par des déficits.

Titres et valeurs de placement

A la date d'inventaire, la valeur actuelle est comparée à la valeur d'entrée, seules les moins-values dégagées de cette comparaison sont inscrites en comptabilité sous forme de provisions pour dépréciation.

2. Méthodes de détermination des écarts de conversion - Actif

Ecart entre la valeur historique et actuelle des éléments monétaires libellés en devise et valorisés au cours de clôture

III. FINANCEMENT PERMANENT

1. Dettes de financement permanent	Valeur nominale
2. Méthodes d'évaluation des provisions durables pour risques et charges	En fonction des informations liées au risque ou à la perte probable à la date de clôture
3. Méthodes de détermination des écarts de conversion - Passif	Ecart entre la valeur historique et actuelle des éléments monétaires libellés en devise et valorisés au cours de clôture

IV. PASSIF CIRCULANT (Hors trésorerie)

1. Dettes du passif circulant	Valeur nominale
2. Méthodes d'évaluation des autres provisions pour risques et charges	En fonction des informations liées au risque ou à la perte probable à la date de clôture
3. Méthodes de détermination des écarts de conversion - Passif	Ecart entre la valeur historique et actuelle des éléments monétaires libellés en devise et valorisés au cours de clôture

V. TRESORERIE

1. Trésorerie- Actif	Valeur nominale
2. Trésorerie - Passif	Valeur nominale

Source : DOUJA PROMOTION GROUPE ADDOHA

II. ETATS DE SYNTHESE

- Bilans 2007 et 2008
- Compte des produits et charges 2007 et 2008
- Etat des soldes de gestion 2007 et 2008
- Tableau de financement 2007 et 2008
- Tableau des immobilisations autres que financières (B2)
- Tableau des Amortissements (B2 bis)
- Plus ou moins values sur cessions ou retraits d'immobilisations (B3)
- Tableau des titres de participations (B4) des exercices 2007 et 2008
- Tableau des provisions des exercices 2007 et 2008 (B5)
- Tableau des créances (B6) des exercices 2007 et 2008
- Tableau des dettes (B7) des exercices 2007 et 2008
- Tableau des sûretés réelles données ou reçues (B8)
- Engagements financiers reçus ou donnés hors opérations de Crédit bail (B9)
- Tableau des biens en crédit bail (B10)
- Tableau d'affectation des résultats intervenue au cours des exercices 2007 et 2008 (C2)
- Datation et événements postérieurs au dernier exercice clos (C5)

BILAN 2007

DOUJA PROMOTION GROUPE ADDOHA

Période Du : 01/01/2007 AU : 31/12/2007

BILAN (actif)

(modèle normal)

	ACTIF	EXERCICE			EXERCICE PRECEDENT
		Brut	Amonrtissements et provisions	Net	Net
	IMMOBILISATIONS EN NON VALEUR (A)	57 112 822,47	29 039 056,50	28 073 765,97	25 822 523,81
	Frais Préliminaires	20 241 696,90	5 404 720,26	14 836 976,64	5 425 523,52
	Chages à répartir sur plusieurs exercices	36 871 125,57	23 634 336,24	13 236 789,33	20 397 000,29
	Primes de remboursement des obligations	-	-	-	-
	IMMOBILISATIONS INCORPORELLES (B)	5 146 250,25	1 465 171,34	3 681 078,91	3 545 573,49
A	Immobilisations en recherche et développement	-	-	-	-
C	Brevets, marques, droits, et valeurs similaires	6 000,00	-	6 000,00	2 400,00
T	Fonds commercial	-	-	-	-
I	Autres immobilisations incorporelles	5 140 250,25	1 465 171,34	3 675 078,91	3 543 173,49
F	IMMOBILISATIONS CORPORELLES (C)	43 855 646,80	6 413 992,40	37 441 654,40	24 448 937,46
	Terrains	4 500 000,00	-	4 500 000,00	4 500 000,00
	Constructions	2 405 000,00	136 901,10	2 268 098,90	1 732 243,34
I	Installations, techniques, matériel et outillage	2 089 552,15	759 505,19	1 330 046,96	1 457 588,52
M	Matériel transport	473 553,74	319 496,49	154 057,25	76 437,78
O	Mobilier, matériel de bureau et aménagements divers	10 110 507,86	4 255 009,17	5 855 498,69	4 449 178,60
B	Autres immobilisations corporelles	1 880 635,10	943 080,45	937 554,65	488 037,43
I	Immobilisations corporelles en cours	22 396 397,95	-	22 396 397,95	11 745 451,79
L	IMMOBILISATIONS FINANCIERES (D)	1 652 804 659,86	-	1 652 804 659,86	276 005 059,86
I	Prêts immobilisés	-	-	-	-
S	Autres créances financières	126 379,90	-	126 379,90	126 379,90
E	Titres de participation	1 652 282 079,96	-	1 652 282 079,96	275 482 479,96
	Autres titres immobilisés	396 200,00	-	396 200,00	396 200,00
	ECARTS DE CONVERSION - ACTIF (E)	-	-	-	-
	Diminution des créances immobilisées	-	-	-	-
	Agmentation des dettes financières	-	-	-	-
	TOTAL I (A+B+C+D+E)	1 758 919 379,38	36 918 220,24	1 722 001 159,14	329 822 094,62
	STOCKS (F)	3 462 992 739,83	55 333 858,13	3 407 658 881,70	1 377 134 764,35
	Marchandises	2 313 720 508,58	-	2 313 720 508,58	476 258 794,58
A	Matière et fournitures consommables	900,00	-	900,00	-
C	Produits en cours	852 066 583,81	6 122 836,55	845 943 747,26	741 083 672,94
T	Produits intermédiaires et produits résiduels	-	-	-	-
I	Produits finis	297 204 747,44	49 211 021,58	247 993 725,86	159 792 296,83
F	CREANCES DE L'ACTIF CIRCULANT (G)	3 709 191 390,51	234 960,00	3 708 956 430,51	1 492 165 044,67
	Fournisseurs, débiteurs, avances et acomptes	1 736 637 193,48	-	1 736 637 193,48	775 261 732,32
C	Clients et comptes rattachés	693 807 494,19	234 960,00	693 572 534,19	136 267 358,23
I	Personnel	291 792,91	-	291 792,91	202 429,44
R	Etat	309 764 378,61	-	309 764 378,61	223 969 631,99
C	Comptes d'associés	-	-	-	-
U	Autres débiteurs	892 654 458,31	-	892 654 458,31	338 006 786,08
L	Comptes de régularisation Actif	76 036 073,01	-	76 036 073,01	18 457 106,61
A	TITRES ET VALEURS DE PLACEMENT (H)	1 201 327 123,55	-	1 201 327 123,55	-
N	ECARTS DE CONVERSION - ACTIF (I)	-	-	-	-
T	(Eléments circulants)	-	-	-	-
	TOTAL II (F+G+H+I+)	8 373 511 253,89	55 568 818,13	8 317 942 435,76	2 869 299 809,02
	TRESORERIE - ACTIF				
	Chèques et valeurs à encaisser	742 750,00	-	742 750,00	4 449 372,46
	Banque, T.G. et C.C.P.	419 582 965,49	-	419 582 965,49	257 194 890,34
	Caisse, Régies d'avances et accreditifs	262 393,97	-	262 393,97	857 173,30
	TOTAL III	420 588 109,46	-	420 588 109,46	262 501 436,10
	TOTAL GENERAL I + II + III	10 553 018 742,73	92 487 038,37	10 460 531 704,36	3 461 623 339,74

DOUJA PROMOTION GROUPE ADDOHA

Période Du : 01/01/2007 AU : 31/12/2007

BILAN (passif)

(modèle normal)

	PASSIF	EXERCICE	EXERCICE PRECEDENT
F I N A N C E M E N T	CAPITAUX PROPRES		
	Capital social ou personnel	1 417 500 000,00	1 350 000 000,00
	Moins : Actionnaires, capital souscrit non appelé	-	-
	Capital appelé		
	dont versé		
	Prime d'émission, de fusion, d'apport	2 079 000 000,00	-
	Ecarts de réévaluation	-	-
	Reserve légale	27 810 725,75	1 000 000,00
	Autres réserves	-	-
	Report à nouveau (2)	213 965 256,42	42 061 467,11
	Résultats nets en instance d'affectation (2)	-	-
	Résultat net de l'exercice (2)	555 402 611,79	536 214 515,06
	Total des capitaux propres (A)	4 293 678 593,96	1 929 275 982,17
P E R M A N E N T	CAPITAUX PROPRES ASSIMILES (B)	-	-
	Subventions d'investissement	-	-
	Provisions réglementées	-	-
T	DETTES DE FINANCEMENT (C)	1 500 000 000,00	-
	Emprunts obligataires	-	-
	Autres dettes de financement	1 500 000 000,00	-
	PROVISIONS DURABLES POUR RISQUES ET CHARGES (D)	-	-
	Provisions pour risques	-	-
	Provision pour charges	-	-
	ECARTS DE CONVERSION - PASSI (E)	-	-
	Augmentation des créances immobilisées	-	-
	Diminution des dettes de financement	-	-
	TOTAL I (A+B+C+D+E)	5 793 678 593,96	1 929 275 982,17
P A S S I F	DETTES DU PASSIF CIRCULANT (F)	1 929 752 043,69	530 291 635,06
	Fournisseurs et comptes rattachés	873 268 579,86	118 854 058,14
	Clients créditeurs, avances et acomptes	819 020 487,15	383 595 021,18
	Personnel	4 144 022,30	1 413 866,93
	Organismes sociaux	1 554 920,64	1 329 965,80
	Etat	138 576 705,38	12 564 865,69
	Comptes d'associés	39 037 981,80	138 190,16
	Autres créanciers	20 060 677,06	3 991 498,76
	Comptes de régularisation-passif	34 088 669,50	8 404 168,40
	AUTRES PROVISIONS POUR RISQUES ET CHARGES (G)	493 800,00	493 800,00
	ECARTS DE CONVERSION - PASSIF (Eléments circulants) (H)	-	-
	TOTAL II (F+G+H)	1 930 245 843,69	530 785 435,06
	TRESORERIE - PASSIF		
	Credits d'escompte	-	-
	Credits de trésorerie	600 000 000,00	721 000 000,00
	Banques (Soldes Crédeurs)	2 136 607 266,71	280 561 922,51
	TOTAL III	2 736 607 266,71	1 001 561 922,51
	TOTAL GENERAL I + II + III	10 460 531 704,36	3 461 623 339,74

COMPTE DE PRODUITS ET DE CHARGES 2007

DOUJA PROMOTION GROUPE ADDOHA

Période Du : 01/01/2007 AU : 31/12/2007

COMPTES DE PRODUITS ET CHARGES (hors taxes)

(modèle normal)

	NATURE	OPERATIONS		TOTAUX DE L'EXERCICE 3 = 1 + 2	TOTAUX DE L'EXERCICE 4
		Propres à l'exercice 1	Concernant les exercices précédents 2		
I	PRODUITS D'EXPLOITATION	-	-	-	-
	Ventes de marchandises (en l'état)	-	-	-	-
	Ventes de biens et services produits chiffres d'affaires	2 039 013 842,47	-	2 039 013 842,47	1 667 565 517,24
	Variation de stocks de produits (+/-) (1)	- 15 257 412,61	-	- 15 257 412,61	- 194 392 548,47
	Immobilisations produites par l'entreprise pour elle-même	-	-	-	-
	Subvention d'exploitation	-	-	-	-
	Autres produits d'exploitation	-	-	-	-
	Reprises d'exploitations: transfert de charges	13 374 957,37	- 20 210,33	13 354 747,04	5 444 422,56
	TOTAL I	2 037 131 387,23	- 20 210,33	2 037 111 176,90	1 478 617 391,33
II	CHARGES D'EXPLOITATION				
	Achats revendus (2) de marchandises	-	-	-	83 029 175,00
	Achats consommés (2) de matière et de Fournitures	1 282 112 987,62	3 173 987,98	1 285 286 975,60	677 880 108,58
	Autres charges externes	65 957 745,25	- 14 700,68	65 943 044,57	60 170 236,87
	Impôts et taxes	468 923,65	111 334,12	580 257,77	2 909 269,67
	Charges de personnel	45 715 036,06	-	45 715 036,06	31 128 888,92
	Autres charges d'exploitaion	-	-	-	-
	Dotations d'exploitation	13 939 387,91	-	13 939 387,91	56 634 712,99
	TOTAL II	1 408 194 080,49	3 270 621,42	1 411 464 701,91	911 752 392,03
III	RESULTAT D'EXPLOITATIONS (I-II)	628 937 306,74	- 3 290 831,75	625 646 474,99	566 864 999,30
IV	PRODUITS FINANCIERS				
	Produits des titres de participation et autres titres immobilisés	-	-	-	-
	Gains de change	-	-	-	-
	Intérêts et autres produits financiers	63 895 338,91	-	63 895 338,91	15 138 461,91
	Reprise financières; transferts de charges	47 952 167,11	-	47 952 167,11	-
V	TOTAL IV	111 847 506,02	-	111 847 506,02	15 138 461,91
	CHARGES FINANCIERES				
	Charges d'intérêts	95 799 487,71	-	95 799 487,71	11 810 946,09
	Pertes de changes	-	-	-	-
	Autres charges financières	-	-	-	-
	Dotations financières	-	-	-	-
	TOTAL V	95 799 487,71	-	95 799 487,71	11 810 946,09
VI	RESULTAT FINANCIER (IV - V)	16 048 018,31	-	16 048 018,31	3 327 515,82
VII	RESULTAT COURANT (III + V)	644 985 325,05	- 3 290 831,75	641 694 493,30	570 192 515,12

(2) Achats revendus ou consommés: achats-variation de stocks.

DOUJA PROMOTION GROUPE ADDOHA

Période Du : 01/01/2007 AU : 31/12/2007

COMPTES DE PRODUITS ET CHARGES (hors taxes) (suite)

(modèle normal)

	NATURE	OPERATIONS		TOTAUX DE L'EXERCICE 3 = 1 + 2	TOTAUX DE L'EXERCICE 4
		Propres à l'exercice 1	Concernant les exercices précédents 2		
VII	RESULTAT COURANT (reports)	644 985 325,05	- 3 290 831,75	641 694 493,30	570 192 515,12
VIII	PRODUITS NON COURANTS				
	Produits des cessions d'immobilisation	34 557 073,79	-	34 557 073,79	-
	Subvention d'équilibre	-	-	-	-
	Reprise sur subventions d'investissement	-	-	-	-
	Autres produits non courants	2 027 158,23	44 781,10	2 071 939,33	2 736 783,20
	Reprises non courantes; transferts de charges	-	-	-	-
	TOTAL VIII	36 584 232,02	44 781,10	36 629 013,12	2 736 783,20
IX	CHARGES NON COURANTES				
	Valeurs nettes d'amortissements des Immobilisations cédées	34 122 003,79	-	34 122 003,79	-
	Subventions accordées	-	-	-	-
	Autres charges non courantes	3 305 453,93	645 557,04	3 951 010,97	2 067 303,26
	Dotations non courantes aux amortissements et aux provisions	5 872,87	-	5 872,87	-
	TOTAL IX	37 433 330,59	645 557,04	38 078 887,63	2 067 303,26
X	RESULTAT NON COURANT (VIII-IX)	- 849 098,57	- 600 775,94	- 1 449 874,51	669 479,94
XI	RESULTAT AVANT IMPOTS (VII+/-X)	644 136 226,48	- 3 891 607,69	640 244 618,79	570 861 995,06
XII	IMPOTS SUR LES RESULTATS	84 842 007,00	-	84 842 007,00	34 647 480,00
XIII	RESULTAT NET (XI-XII)	559 294 219,48	- 3 891 607,69	555 402 611,79	536 214 515,06

XIV	TOTAL DES PRODUITS (I+VI+VIII)			2 185 587 696,04	1 496 492 636,44
XV	TOTAL DES CHARGES (II+V+IX+XII)			1 630 185 084,25	960 278 121,38
XIV	RESULTAT NET (total des produits - total des charges)			555 402 611,79	536 214 515,06

ETATS DES SOLDES DE GESTION 2007

DOUJA PROMOTION

Période Du : 01/01/2007 AU : 31/12/2007

ETAT DES SOLDES DE GESTION (E.S.G.)

I - TABLEAU DE FORMATION DES RESULTATS (T.F.R)

TABLEAU 5

			EXERCICE	EXERCICE PRECEDENT
	1	Ventes de marchandises (en l'état)	-	-
	2	- Achats revendus de marchandises	-	83 029 175,00
I	=	MARGE BRUTE SUR VENTES EN L'ETAT	-	83 029 175,00
II	+	PRODUCTION DE L'EXERCICE : (3+4+5)	2 023 756 429,86	1 473 172 968,77
	3	t Ventes de biens et services produits	2 039 013 842,47	1 667 565 517,24
	4	t Variation stocks de produits	- 15 257 412,61	- 194 392 548,47
	5	t Immobilisations produites par l'entreprise pour elle-même	-	-
III	-	CONSOMMATION DE L'EXERCICE : (6+7)	1 351 230 020,17	738 050 345,45
	6	t Achats consommés de matières et fournitures	1 285 286 975,60	677 880 108,58
	7	t Autres charges externes	65 943 044,57	60 170 236,87
IV	=	VALEUR AJOUTEE (I+II-III)	672 526 409,69	652 093 448,32
	8	+ Subvention d'exploitation	-	-
V	-	Impôts et taxes	580 257,77	2 909 269,67
	10	- Charges de personnel	45 715 036,06	31 128 888,92
	=	EXEDENT BRUT D'EXPLOITATION (EBE)	626 231 115,86	618 055 289,73
	=	OU INSUFFISANCE BRUTE D'EXPLOITATION (IBE)		
	11	+ Autres produits d'exploitation	-	-
	12	- Autres charges d'exploitation	-	-
	13	+ Reprises d'exploitation : transferts de charges	13 354 747,04	5 444 422,56
	14	- Dotations d'exploitation	13 939 387,91	56 634 712,99
VI	=	RESULTAT D'EXPLOITATION (+ ou -)	625 646 474,99	566 864 999,30
VII	+/-	RESULTAT FINANCIER	16 048 018,31	3 327 515,82
VIII	=	RESULTAT COURANT	641 694 493,30	570 192 515,12
IX	+/-	RESULTAT NON COURANT	- 1 449 874,51	669 479,94
	15	- Impôt sur les résultats	84 842 007,00	34 647 480,00
X	=	RESULTAT NET DE L'EXERCICE (+ ou -)	555 402 611,79	536 214 515,06

II - CAPACITE D'AUTOFINANCEMENT (C.A.F.) - AUTOFINANCEMENT

	1	Résultat net de l'exercice		
		t Bénéfice +	555 402 611,79	536 214 515,06
		t Perte -		
	2	+ Dotations d'exploitations (1)	13 939 387,91	12 683 938,83
	3	+ Dotations financières (1)	-	-
	4	+ Dotations non courantes (1)	5 872,87	-
	5	- Reprises d'exploitation (2)	-	-
	6	- Reprises financières (2)	-	-
	7	- Reprises non courantes (2) (3)	-	-
	8	- Produits des cessions d'immobilisations	34 557 073,79	-
	9	+ Valeurs nettes d'amort. des imm. cédées	34 122 003,79	-
I		CAPACITE D'AUTOFINANCEMENT (C.A.F.)	568 912 802,57	548 898 453,89
	10	Distribution de bénéfices	337 500 000,00	366 500 000,00
II		AUTOFINANCEMENT	231 412 802,57	182 398 453,89

(1) A l'exclusion des dotations relatives aux actifs et passifs circulants et à la trésorerie.

(2) A l'exclusion des reprises relatives aux actifs circulants et à la trésorerie.

(3) Y compris reprises sur subventions d'investissements.

TABLEAU DE FINANCEMENT 2007

DOUJA PROMOTION GROUPE ADDOHA

TABLEAU DE FINANCEMENT

I. SYNTHÈSE DES MASSES DE BILAN

EXERCICE DU 01/01/2007 AU 31/12/2007

MASSES	Exercice a	Exercice précédent b	Variations (a-b)	
			Emplois c	Ressources d
Financement permanent	5 793 678 593,96	1 929 275 982,17		3 864 402 611,79
Moins actif immobilisé	1 722 001 159,14	329 822 094,62	1 392 179 064,52	
= FONDS DE ROULEMENT FONCTIONNEL (A)	4 071 677 434,82	1 599 453 887,55		2 472 223 547,27
Actif circulant	8 317 942 435,76	2 869 299 809,02	5 448 642 626,74	
Moins passif circulant	1 930 245 843,69	530 785 435,06		1 399 460 408,63
= BESOIN DE FINANCEMENT GLOBAL (B)	6 387 696 592,07	2 338 514 373,96	4 049 182 218,11	
TRESORERIE NETTE (ACTIF-PASSIF) = A-B	- 2 316 019 157,25	- 739 060 486,41		1 576 958 670,84

II. EMPLOIS ET RESSOURCES

	Exercice		Exercice Précédent	
	Emplois	Ressources	Emplois	Ressources
I. RESSOURCES STABLES DE L'EXERCICE (flux)				
. Autofinancement (A)		231 412 802,57		182 398 453,89
. Capacité d'autofinancement		568 912 802,57		548 898 453,89
. - distribution de bénéfiques		337 500 000,00		366 500 000,00
. Cession et réduction d'immobilisations (B)		34 557 073,79		
. Cession immob incorporelles				
. Cession immob corporelles		34 557 073,79		
. Cession immob financières				
. Récupération sur créances immobilisées				
. Augmentation des capitaux propres (C)		2 146 500 000,00		
. Augmentation de capital, apport		2 146 500 000,00		
. Subvention d'investissement				
. Augmentation des dettes de financement (D)		1 500 000 000,00		
(nette de prime de remboursement)		1 500 000 000,00		
TOTAL I				
RESSOURCES STABLES (A+B+C+D)		3 912 469 876,36		182 398 453,89
II. EMPLOIS STABLES DE L'EXERCICE (flux)				
. Acquisition et augment. d'immobilisations (E)	1 426 757 559,32		187 189 460,45	
. Acquisition immob incorporelles	587 940,00		237 180,00	
. Acquisition immob corporelles	49 370 019,32		14 525 359,36	
. Acquisition immob financières	1 376 799 600,00		172 412 871,92	
. Augmentation créances immobilisées	-		14 049,17	
. Remboursement des capitaux propres (F)				
. Remboursement des dettes de financ.(G)				
. Emploi en non valeur (H)	13 488 769,77		28 664 924,80	
TOTAL II				
EMPLOIS STABLES (E+F+G+H)	1 440 246 329,09		215 854 385,25	
III. VARIATION DU BESOIN DE FINANCEMENT GLOBAL (B.G.F.)	4 049 182 218,11		744 047 447,50	
IV. VARIATION DE LA TRESORERIE		1 576 958 670,84		777 503 378,86
TOTAL GENERAL...	5 489 428 547,20	5 489 428 547,20	959 901 832,75	959 901 832,75

DOUJA PROMOTION GROUPE ADDOHA

Période Du : 01/01/2007 AU : 31/12/2007

ETAT B2 : TABLEAU DES IMMOBILISATIONS AUTRES QUE FINANCIERES

NATURE	MONTANT BRUT DEBUT EXERCICE	AUGMENTATION			DIMINUTION			MONTANT BRUT FIN EXERC.
		Acquisition	Product.par l'entreprise pour elle même	Virement	Cession	Retrait	Virement	
IMMOBILISATION EN NON-VALEURS	54 714 189,60	13 488 769,77			-	11 090 136,90		57 112 822,47
Frais préliminaires	6 781 904,40	13 459 792,50		-				20 241 696,90
Charges à répartir sur plusieurs exercice	47 932 285,20	28 977,27	-	-	-	11 090 136,90	-	36 871 125,57
Primes de remboursement obligations	-	-		-				
IMMOBILISATION INCORPORELLES	4 558 310,25	587 940,00			-			5 146 250,25
Immobilisation en recherche et développement	-	-			-			-
Brevets, marques, droits et valeurs similaires	2 400,00	3 600,00			-			6 000,00
Fonds commercial	-	-			-			-
Autres immobilisations incorporelles	4 555 910,25	584 340,00			-			5 140 250,25
IMMOBILISATIONS CORPORELLES	29 738 914,51	49 370 019,32			35 245 703,70	7 583,33		43 855 646,80
Terrains	4 500 000,00	-			-			4 500 000,00
Constructions	1 785 000,00	620 000,00	-	-	-	-	-	2 405 000,00
Installations techniques, matériel et outillage	2 762 407,96	677 144,19	-	-	1 350 000,00	-	-	2 089 552,15
Matériel de transport	401 757,06	33 975 083,71	-	-	33 895 703,70	7 583,33	-	473 553,74
Mobilier, matériel de bureau et aménagement	7 369 149,60	2 741 358,26	-	-	-	-	-	10 110 507,86
Autres immobilisations corporelles	1 175 148,10	705 487,00	-	-	-	-	-	1 880 635,10
Immobilisations corporelles en cours	11 745 451,79	10 650 946,16	-	-	-	-	-	22 396 397,95

DOUJA PROMOTION GROUPE ADDOHA

Période Du : 01/01/2007 AU : 31/12/2007

ETAT B2 BIS : TABLEAU DES AMORTISSEMENTS

NATURE	Cumul début exercice 1	Dotations de l'exercice 2	Amortissements sur immobilisations sorties 3	Cumul d'amortissement fin Exercice 4=1+2-3
IMMOBILISATIONS EN NON-VALEURS	28 891 665,79	11 237 527,61	11 090 136,90	29 039 056,50
Frais préliminaires	1 356 380,88	4 048 339,38	-	5 404 720,26
Charges à répartir sur plusieurs exercices	27 535 284,91	7 189 188,23	11 090 136,90	23 634 336,24
Primes de remboursement obligations	-	-	-	-
IMMOBILISATIONS INCORPORELLES	1 012 736,76	452 434,58	-	1 465 171,34
Immobilisation en recherche et développement	-	-	-	-
Brevets, marques, droits et valeurs similaires	-	-	-	-
Fonds commercial	-	-	-	-
Autres immobilisations incorporelles	1 012 736,76	452 434,58	-	1 465 171,34
IMMOBILISATIONS CORPORELLES	5 289 977,05	2 249 425,72	1 125 410,37	6 413 992,40
Terrains	-	-	-	-
Constructions	52 756,66	84 144,44	-	136 901,10
Installations techniques, matériel et outillage	1 304 819,44	365 507,14	910 821,39	759 505,19
Matériel de transport	325 319,28	208 766,19	214 588,98	319 496,49
Mobilier, matériel de bureau et aménagement divers	2 919 971,00	1 335 038,17	-	4 255 009,17
Autres immobilisations corporelles	687 110,67	255 969,78	-	943 080,45
Immobilisations corporelles en cours	-	-	-	-

DOUJA PROMOTION GROUPE ADDOHA

ETAT B3 : TABLEAU DES PLUS OU MOINS VALUES SUR CESSIONS OU RETRAITS D'IMMOBILISATIONS

Période du 01/01/2007 au 31/12/2007

Date de cession ou de retrait	Compte principal	Montant brut	Amortissements cumulés	Valeur nette d'amortissements	Produit de cession	Plus values	Moins values
16/08/07	23400000	7 583,33	7 583,33	-	-		-
30/04/07	23400000	33 825 703,70	169 128,52	33 656 575,18	34 237 073,79	580 498,61	
12/12/07	23320000	550 000,00	469 932,50	80 067,50	40 000,00		- 40 067,50
12/12/07	23400000	70 000,00	43 750,00	26 250,00	80 000,00	53 750,00	
14/12/07	23320000	800 000,00	440 888,89	359 111,11	200 000,00		- 159 111,11
TOTAL		35 253 287,03	1 131 283,24	34 122 003,79	34 557 073,79	634 248,61	-199 178,61

DOUJA PROMOTION GROUPE ADDOHA

ETAT B4 : TABLEAU DES TITRES DE PARTICIPATION

Période du 01/01/2007 au 31/12/2007

Raison sociale de la société émettrice	Secteur d'activité 1	Capital social 2	Participation au capital en % 3	Prix d'acquisition global 4	Valeur comptable nette 5	Extrait des derniers états de synthèse de la société émettrice			Produits inscrits au C.P.C de l'exercice 9
						Date de clôture 6	Situation nette 7	Résultat net 8	
IMMOLOG S.A.	Immobilier	50 000 000,00	49,99	24 999 600,00	24 999 600,00	31/12/07	286 707 647,59	249 076 683,72	-
PROMOLOG SARL (EX LAHAB)	Immobilier	200 000,00	99,95	21 615 868,50	21 615 868,50	31/12/07	12 877 969,39	13 377 446,71	-
PROMIF SARL (EX JALOBYA)	Immobilier	200 000,00	99,95	21 446 217,34	21 446 217,34	31/12/07	8 310 210,21	8 795 957,77	-
DAR JAWDA SARL (EX DAPLAN)	Immobilier	17 500 000,00	99,99	59 707 922,20	59 707 922,20	31/12/07	15 878 997,90	146 823,82	-
DAR ESSALAM SCI.	Immobilier	100 000,00	99,90	171 813 671,92	171 813 671,92	31/12/07	3 036 086,43	2 950,62	-
TANGER SAKANE SA	Immobilier	300 000,00	99,87	299 600,00	299 600,00	31/12/07	456 493,39	55 482,60	-
MAROC VILLAGES ET RESIDENCES SA	Immobilier	300 000,00	99,87	299 600,00	299 600,00	31/12/07	233 766,01	41 200,25	-
GIL MAROC SEASIDE RESORT	Immobilier	5 000 000,00	50,00	2 500 000,00	2 500 000,00	31/12/07	4 942 379,00	11 621,00	-
FADESA MAROC SA	Immobilier	1 000 000,00	50,00	1 299 600 000,00	1 299 600 000,00	31/12/07	65 755 607,96	64 127 077,16	-
AL QUDRA ADDOHA	Immobilier	50 000 000,00	49,99	24 999 800,00	24 999 800,00	31/12/07	49 749 369,20	21 830,80	-
MABANI ZELLIDJA	Immobilier	50 000 000,00	49,99	24 999 800,00	24 999 800,00	31/12/07	12 215 650,00	56 870,00	-
TOTAL		174 600 000,00		1 652 282 079,96	1 652 282 079,96		321 667 801,52	206 786 231,95	0,00

DOUJA PROMOTION GROUPE ADDOHA

PERIODE DU : 01/01/2007 AU 31/12/2007

ETAT B5 : TABLEAU DES PROVISIONS

NATURE	Montant début exercice	DOTATIONS			REPRISES			Montant fin exercice
		d'exploitation	financières	Non courantes	d'exploitation	financières	Non courantes	
1. Provisions pour dépréciation de l'actif immobilisé								
2. Provisions réglementées								
3. Provisions durables pour risques et charges								
SOUS TOTAL (A)								
4. Provisions pour dépréciation de l'actif circulant (hors trésorerie)	55 589 028,46	-	-	-	-	-	20 210,33	55 568 818,13
5. Autres provisions pour risques et charges	493 800,00	-	-	-	-	-	-	493 800,00
6. Provisions pour dépréciation des comptes de trésorerie	-	-	-	-	-	-	-	-
SOUS TOTAL (B)	56 082 828,46	-	-	-	-	-	20 210,33	56 062 618,13
TOTAL (A+B)	56 082 828,46	-	-	-	-	-	20 210,33	56 062 618,13

DOUJA PROMOTION GROUPE ADDOHA

PERIODE DU : 01/01/2007 AU 31/12/2007

ETAT B6 : TABLEAU DES CREANCES

CREANCES	TOTAL	ANALYSE PAR ECHEANCE			AUTRES ANALYSES			
		Plus d'un an	Moins d'un an	Echues et non payées	Montants en devises	Montants vis-à-vis de l'Etat et organismes publics	Montants vis-à-vis des entreprises liées	Montants représentés par effet
<u>DE L'ACTIF IMMOBILISE</u>	126 379,90	126 379,90						
Prêts immobilisés			-					
Autres créances financières	126 379,90	126 379,90						
<u>DE L'ACTIF CIRCULANT</u>	3 709 191 390,51	390 258 756,10	3 318 932 634,41			309 764 378,61	2 205 038,07	
*Fournisseurs débiteurs, avances et acomptes	1 736 637 193,48	108 473 943,57	1 628 163 249,91					
*Clients et comptes rattachés	693 807 494,19	983 648,62	692 823 845,57					
*Personnel	291 792,91		291 792,91					
*Etat	309 764 378,61	343 218,00	309 421 160,61			309 764 378,61		
*Compte d'associés	-	-	-					
*Autres débiteurs	892 654 458,31	280 457 945,91	612 196 512,40				2 205 038,07	-
*Compte de régularisation - Actif	76 036 073,01	-	76 036 073,01				-	

DOUJA PROMOTION GROUPE ADDOHA

PERIODE DU : 01/01/2007 AU 31/12/2007

ETAT B7 : TABLEAU DES DETTES

DETTES	TOTAL	ANALYSE PAR ECHEANCE			AUTRES ANALYSES			
		Plus d'un an	Moins d'un an	Echues et non payées	Montants en devises	Montants vis-à-vis de l'Etat et organismes publics	Montants vis-à-vis des entreprises liées	Montants représentés par effet
<u>DE FINANCEMENT</u>	1 500 000 000,00	1 500 000 000,00						
Emprunts obligataires								
Autres dettes de financement	1 500 000 000,00	1 500 000 000,00	-				-	
<u>DU PASSIF CIRCULANT</u>	1 929 752 043,69	162 884 822,11	1 766 867 221,58		2 894 898,84	140 131 626,02	18 767 439,00	46 091 106,66
Fournisseurs et compte rattachés	873 268 579,86	77 007 317,53	796 261 262,33		2 894 898,84			46 091 106,66
Clients créditeurs, avances et acomptes	819 020 487,15	84 900 148,24	734 120 338,91					
Personnel	4 144 022,30		4 144 022,30					
Organismes sociaux	1 554 920,64		1 554 920,64			1 554 920,64		
Etat	138 576 705,38		138 576 705,38			138 576 705,38		
Comptes d'associés	39 037 981,80	138 190,16	38 899 791,64					
Autres créanciers	20 060 677,06	524 556,29	19 536 120,77				18 767 439,00	
Comptes de régularisation -Passif	34 088 669,50	314 609,89	33 774 059,61					

DOUJA PROMOTION GROUPE ADDOHA ETAT B8 : TABLEAU DES SURETES REELLES DONNEES OU RECUES

EXERCICE DU 01/01/2007 AU 31/12/2007

TIERS CREDITEURS OU TIERS DEBITEURS	Montant couvert par la sureté	Nature (1)	Date et lieu d'inscription	Objet (2) (3)	Valeur comptable nette de la sureté donnée à la date de clôture
Sûretés données					
Sûretés reçues	N	E	A	N	T

(1) Gage : 1- Hypothèque: 2- Nantissement : 3- Warrant : 4- Autres : 5- (à préciser)

(2) préciser si la sûreté est donnée au profit d'entreprises ou de personnes tierces (sûretés données)
(entreprises liées, associés membres du personnel)

(3) préciser si la sûreté reçue par l'entreprise provient de personnes tierces autres que le débiteur (sûretés reçues)

DOUJA PROMOTION GROUPE ADDOHA

**ETAT B9 : ENGAGEMENTS FINANCIERS RECUS OU DONNES HORS
OPERATIONS DE CREDIT BAIL**

EXERCICE DU 01/01/07 AU 31/12/2007

ENGAGEMENTS DONNES	Montants Exercice	Montants Exercice Précédent
Avals et caution (bancaire)	1 647 000 000,00	20 000 000,00
Avals et caution (C.Provisoires)		5 174 210,00
Engagements en matière de pensions de retraites et obligations similaires		
Autres engagements donnés		
Billet à ordre Attijari Wafabank C.M.T du 27 12 2007	1 500 000 000,00	
-		
-		
TOTAL (1)...	3 147 000 000,00	25 174 210,00
(1) Dont engagements à l'égard d'entreprises liées.....	1 647 000 000,00	

ENGAGEMENTS RECUS	Montants Exercice	Montants Exercice Précédent
Avals et cautions BFO		60 000 000,00
Autres Avals et cautions		-
Autres engagements reçus		
-		
-		
-		
-		
TOTAL...	-	60 000 000,00

DOUJA PROMOTION GROUPE ADDOHA

Période du 01/01/2007 au 31/12/2007

ETAT B10 : TABLEAU DES BIENS EN CREDIT BAIL

Rubr	Date de la 1ère échéance	Durée du contrat en mois	Valeur estimée du bien à la date du contrat	Durée théorique d'amort, du bien	Cumul des exercices précédents des redevances	Montant de l'exercice des redevances	Redevances restant à payer		Prix d'achat résiduel en fin de contrat	Observations
							A moins d'un an	A plus d'un an		
1	2	3	4	5	6	7	8	9	10	11
	20/12/03	48	2 290 678,24	5 ANS	2 203 162,22	727 953,48	-	-	22 906,78	PORCHE&RANGE
	01/03/04	48	111 207,51	5 ANS	84 139,44	29 696,28	4 949,40	-	1 027,91	PARTNER 1872.3
	20/01/04	48	111 207,51	5 ANS	90 336,83	31 574,04	4 385,29	-	1 092,91	PARTNER 1872.2
	10/09/05	48	2 669 324,21	5 ANS	1 103 369,22	848 283,12	848 283,12	593 197,02	26 693,24	BENTLEY1872.007
	01/09/05	48	989 598,40	5 ANS	347 785,72	262 629,96	262 629,96	177 474,20	8 264,28	BMW 1872.006
	10/08/05	48	346 662,00	5 ANS	130 451,68	93 683,40	93 683,40	56 915,12	3 242,77	PARTNER 1872.004
	01/02/06	48	394 464,01	5 ANS	96 028,68	104 758,66	104 758,66	113 488,34	3 296,47	TOYOTA PRADO
	30/06/06	48	295 074,00	5 ANS	45 700,90	78 344,40	78 344,40	110 987,90	2 465,29	PEUGEOT 407
	20/10/07	48	329 364,00	5 ANS	-	17 162,85	87 460,20	245 217,75	2 752,14	TOYOTA RAV4/1872-16
	20/10/07	48	205 841,00	5 ANS	-	10 725,80	54 657,60	153 247,00	1 719,93	PEUGEOT 307/1872-15
	10/01/07	48	450 614,00	5 ANS	-	116 313,17	119 636,40	242 596,03	3 764,64	TOYOTA PRADO/1872-10
	25/02/07	48	277 387,33	5 ANS	-	68 288,84	80 137,08	172 122,40	2 773,87	CAMION/1872-11
	25/05/07	60	34 237 073,79	10 ANS	-	5 183 790,43	8 608 794,84	29 251 388,93	342 370,74	AVION CESSNA/1872-12
	10/03/07	48	490 418,00	5 ANS	-	104 865,06	130 177,32	285 666,90	4 096,34	TOYOTA PRADO/1873-13
	20/04/07	48	343 125,00	5 ANS	-	64 530,66	92 684,88	213 523,98	3 208,21	3 PARTNER/1872-14
	10/12/02	84	36 500 000,00	20 ANS	27 991 121,00	9 660 506,19	4 600 000,00	2 087 587,05	3 649 820,82	SIEGE AIN SEBAA
			TOTAL		32 092 095,69	17 403 106,34	15 170 582,45	33 703 412,62	4 079 496,34	

DOUJA PROMOTION GROUPE ADDOHA

Période Du : 01/01/2007 AU : 31/12/2007

ETAT C2: ETAT D'AFFECTION DES RESULTATS INTERVENUE AU COURS DE L'EXERCICE

	MONTANT		MONTANT
A. ORIGINE DES RESULTATS A AFFECTER (Décision du 29/06/2007)		B.AFFECTATION DES RESULTATS	
* Report à nouveau	42 061 467,11	* Réserve légale	26 810 725,75
* Résultats nets en instance d'affectation		* Autres réserves	
* Résultats net de l'exercice	536 214 515,06	* Tantièmes	
* Prélèvements sur les réserves		* Dividendes	337 500 000,00
* Autres prélèvements		* Autres affectations	
		* Report à nouveau	213 965 256,42
TOTAL A	578 275 982,17	TOTAL B	578 275 982,17

TOTAL A = TOTAL B

DOUJA PROMOTION GROUPE ADDOHA

ETAT C5: DATATION ET EVENEMENTS POSTERIEURS AU DERNIER EXERCICE CLOS

I. DATATION

Date de clôture (1)	le 31 DECEMBRE 2007
Date d'établissement des états de synthèse (2)	Avant 31 Mars 2008
<p>(1) Justification en cas de changement de la date de clôture de l'exercice (2) Justification en cas de dépassement du délai réglementaire de trois mois prévu pour l'élaboration des états de synthèse</p>	

II. EVENEMENTS NES POSTERIEUREMENT A LA CLOTURE DE L'EXERCICE NON RATTACHABLES A CET EXERCICE ET CONNUS AVANT LA 1ère COMMUNICATION EXTERNE DES ETATS DE SYNTHESE

DATES	INDICATION DES EVENEMENTS
	* Favorables N E A N T
	* Défavorables N E A N T

BILAN 2008

DOUJA PROMOTION

Période Du : 01/01/2008 AU : 31/12/2008

BILAN (actif)

(modèle normal)

	ACTIF	EXERCICE			EXERCICE PRECEDENT
		Brut	Amonrtements et provisions	Net	Net
	IMMOBILISATIONS EN NON VALEUR (A)	56 431 465,69	25 785 198,15	30 646 267,54	28 073 765,97
	Frais Préliminaires	22 594 746,50	9 923 669,56	12 671 076,94	14 836 976,64
	Chages à répartir sur plusieurs exercices	33 836 719,19	15 861 528,59	17 975 190,60	13 236 789,33
	Primes de remboursement des obligations	-	-	-	-
	IMMOBILISATIONS INCORPORELLES (B)	6 399 964,45	2 018 857,65	4 381 106,80	3 681 078,91
A	Immobilisations en recherche et développement	327 375,70	-	327 375,70	-
C	Brevets, marques, droits, et valeurs similaires	19 000,00	-	19 000,00	6 000,00
T	Fonds commercial	-	-	-	-
I	Autres immobilisations incorporelles	6 053 588,75	2 018 857,65	4 034 731,10	3 675 078,91
F	IMMOBILISATIONS CORPORELLES (C)	87 021 412,27	11 864 078,69	75 157 333,58	37 441 654,40
	Terrains	4 500 000,00	-	4 500 000,00	4 500 000,00
	Constructions	46 625 433,69	1 919 301,51	44 706 132,18	2 268 098,90
I	Installations, techniques, matériel et outillage	6 636 790,61	1 162 424,21	5 474 366,40	1 330 046,96
M	Matériel transport	6 619 249,08	1 277 540,77	5 341 708,31	154 057,25
O	Mobilier, matériel de bureau et aménagements divers	17 612 368,49	6 226 562,44	11 385 806,05	5 855 498,69
B	Autres immobilisations corporelles	2 915 317,62	1 278 249,76	1 637 067,86	937 554,65
I	Immobilisations corporelles en cours	2 112 252,78	-	2 112 252,78	22 396 397,95
L	IMMOBILISATIONS FINANCIERES (D)	2 573 239 678,06	-	2 573 239 678,06	1 652 804 659,86
I	Prêts immobilisés	-	-	-	-
S	Autres créances financières	249 648,26	-	249 648,26	126 379,90
E	Titres de participation	2 572 593 829,80	-	2 572 593 829,80	1 652 282 079,96
	Autres titres immobilisés	396 200,00	-	396 200,00	396 200,00
	ECARTS DE CONVERSION - ACTIF (E)	-	-	-	-
	Diminution des créances immobilisées	-	-	-	-
	Agmmentation des dettes financières	-	-	-	-
	TOTAL I (A+B+C+D+E)	2 723 092 520,47	39 668 134,49	2 683 424 385,98	1 722 001 159,14
	STOCKS (F)	5 906 150 024,60	55 333 858,13	5 850 816 166,47	3 407 658 881,70
	Marchandises	3 354 577 947,79	-	3 354 577 947,79	2 313 720 508,58
A	Matière et fournitures consommables	-	-	-	900,00
C	Produits en cours	1 706 460 175,68	6 122 836,55	1 700 337 339,13	845 943 747,26
T	Produits intermédiaires et produits résiduels	-	-	-	-
I	Produits finis	845 111 901,13	49 211 021,58	795 900 879,55	247 993 725,86
F	CREANCES DE L'ACTIF CIRCULANT (G)	5 104 164 522,60	234 960,00	5 103 929 562,60	3 708 956 430,51
	Fournisseurs, débiteurs, avances et comptes	2 296 156 740,61	-	2 296 156 740,61	1 736 637 193,48
C	Clients et comptes rattachés	1 074 643 767,33	234 960,00	1 074 408 807,33	693 572 534,19
I	Personnel	276 916,15	-	276 916,15	291 792,91
R	Etat	581 128 632,02	-	581 128 632,02	309 764 378,61
C	Comptes d'associés	-	-	-	-
U	Autres débiteurs	1 001 571 675,58	-	1 001 571 675,58	892 654 458,31
L	Comptes de régularisation Actif	150 386 790,91	-	150 386 790,91	76 036 073,01
A	TITRES ET VALEURS DE PLACEMENT (H)	1 089 048 638,87	426 723 679,70	662 324 959,17	1 201 327 123,55
N	ECARTS DE CONVERSION - ACTIF (I)	-	-	-	-
	(Eléments circulants)	-	-	-	-
	TOTAL II (F+G+H+I+)	12 099 363 186,07	482 292 497,83	11 617 070 688,24	8 317 942 435,76
	TRESORERIE - ACTIF				
	Chèques et valeurs à encaisser	12 748 751,52	-	12 748 751,52	742 750,00
	Banque, T.G. et C.C.P.	44 720 989,37	-	44 720 989,37	419 582 965,49
	Caisse, Régies d'avances et accreditifs	562 705,77	-	562 705,77	262 393,97
	TOTAL III	58 032 446,66	-	58 032 446,66	420 588 109,46
	TOTAL GENERAL I + II + III	14 880 488 153,20	521 960 632,32	14 358 527 520,88	10 460 531 704,36

DOUJA PROMOTION

Période Du : 01/01/2008 AU : 31/12/2008

BILAN (passif)
(modèle normal)

	PASSIF	EXERCICE	EXERCICE PRECEDENT
F I N A N C E M E N T	CAPITAUX PROPRES		
	Capital social ou personnel	2 835 000 000,00	1 417 500 000,00
	Moins : Actionnaires, capital souscrit non appelé	-	-
	Capital appelé		
	dont versé		
	Prime d'émission, de fusion, d'apport	661 500 000,00	2 079 000 000,00
	Ecarts de réévaluation	-	-
	Reserve légale	55 580 856,34	27 810 725,75
	Autres réserves	-	-
	Report à nouveau (2)	316 572 987,62	213 965 256,42
	Résultats nets en instance d'affectation (2)	-	-
	Résultat net de l'exercice (2)	451 252 610,89	555 402 611,79
		Total des capitaux propres (A)	4 319 906 454,85
P E R M A N E N T	CAPITAUX PROPRES ASSIMILES (B)	-	-
	Subventions d'investissement	-	-
	Provisions réglementées	-	-
	DETTES DE FINANCEMENT (C)	3 000 000 000,00	1 500 000 000,00
	Emprunts obligataires	1 500 000 000,00	-
	Autres dettes de financement	1 500 000 000,00	1 500 000 000,00
	PROVISIONS DURABLES POUR RISQUES ET CHARGES (D)	-	-
	Provisions pour risques	-	-
	Provision pour charges	-	-
	ECARTS DE CONVERSION - PASSI (E)	-	-
	Augmentation des créances immobilisées	-	-
	Diminution des dettes de financement	-	-
	TOTAL I (A+B+C+D+E)	7 319 906 454,85	5 793 678 593,96
P A S S I F	DETTES DU PASSIF CIRCULANT (F)	3 960 386 900,67	1 929 752 043,69
	Fournisseurs et comptes rattachés	1 603 090 426,82	873 268 579,86
	Clients créditeurs, avances et acomptes	1 126 335 155,29	819 020 487,15
	Personnel	8 093 936,92	4 144 022,30
	Organismes sociaux	2 545 607,99	1 554 920,64
	Etat	20 492 512,36	138 576 705,38
	Comptes d'associés	753 144 067,94	39 037 981,80
	Autres créanciers	342 665 332,71	20 060 677,06
	Comptes de régularisation-passif	104 019 860,64	34 088 669,50
		AUTRES PROVISIONS POUR RISQUES ET CHARGES (G)	493 800,00
	ECARTS DE CONVERSION - PASSIF (Eléments circulants) (H)	-	-
	TOTAL II (F+G+H)	3 960 880 700,67	1 930 245 843,69
	TRESORERIE - PASSIF		
	Credits d'escompte	-	-
	Credits de trésorerie	400 000 000,00	600 000 000,00
	Banques (Soldes Crédeurs)	2 677 740 365,36	2 136 607 266,71
	TOTAL III	3 077 740 365,36	2 736 607 266,71
	TOTAL GENERAL I + II + III	14 358 527 520,88	10 460 531 704,36

COMPTE DE PRODUITS ET DE CHARGES 2008

DOUJA PROMOTION GROUPE ADDOHA

Période Du : 01/01/2008 AU : 31/12/2008

COMPTES DE PRODUITS ET CHARGES (hors taxes)

(modèle normal)

	NATURE	OPERATIONS		TOTAUX DE L'EXERCICE 3 = 1 + 2	TOTAUX DE L'EXERCICE 4
		Propres à l'exercice 1	Concernant les exercices précédents 2		
I	PRODUITS D'EXPLOITATION	-	-	-	-
	Ventes de marchandises (en l'état)	-	-	-	-
	Ventes de biens et services produits chiffres d'affaires	2 566 409 310,85	-	2 566 409 310,85	2 039 013 842,47
	Variation de stocks de produits (+/-) (1)	858 058 806,38	-	858 058 806,38	- 15 257 412,61
	Immobilisations produites par l'entreprise pour elle-même	-	-	-	-
	Subvention d'exploitation	-	-	-	-
	Autres produits d'exploitation	-	-	-	-
	Reprises d'exploitations: transfert de charges	7 633 888,52	-	7 633 888,52	13 354 747,04
	TOTAL I	3 432 102 005,75	-	3 432 102 005,75	2 037 111 176,90
II	CHARGES D'EXPLOITATION				
	Achats revendus (2) de marchandises	-	-	-	-
	Achats consommés (2) de matière et de Fournitures	2 514 930 593,96	- 991 265,98	2 513 939 327,98	1 285 286 975,60
	Autres charges externes	89 959 610,67	2 897 096,20	92 856 706,87	65 943 044,57
	Impôts et taxes	982 886,66	334 425,00	1 317 311,66	580 257,77
	Charges de personnel	67 461 236,16	-	67 461 236,16	45 715 036,06
	Autres charges d'exploitaion	1 000 260,33	-	1 000 260,33	-
	Dotations d'exploitation	17 297 161,03	-	17 297 161,03	13 939 387,91
	TOTAL II	2 691 631 748,81	2 240 255,22	2 693 872 004,03	1 411 464 701,91
III	RESULTAT D'EXPLOITATIONS (I-II)	740 470 256,94	- 2 240 255,22	738 230 001,72	625 646 474,99
IV	PRODUITS FINANCIERS				
	Produits des titres de participation et autres titres immobilisés	160 826 663,85	-	160 826 663,85	-
	Gains de change	737 386,89	-	737 386,89	-
	Intérêts et autres produits financiers	153 267 620,17	-	153 267 620,17	63 895 338,91
	Reprise financières; transferts de charges	92 554 611,78	-	92 554 611,78	47 952 167,11
	TOTAL IV	407 386 282,69	-	407 386 282,69	111 847 506,02
V	CHARGES FINANCIERES				
	Charges d'intérêts	260 255 421,63	-	260 255 421,63	95 799 487,71
	Pertes de changes	203 459,46	-	203 459,46	-
	Autres charges financières	299 917,78	-	299 917,78	-
	Dotations financières	426 723 679,70	-	426 723 679,70	-
	TOTAL V	687 482 478,57	-	687 482 478,57	95 799 487,71
VI	RESULTAT FINANCIER (IV - V)	- 280 096 195,88	-	- 280 096 195,88	16 048 018,31
VII	RESULTAT COURANT (III + V)	460 374 061,06	- 2 240 255,22	458 133 805,84	641 694 493,30

(2) Achats revendus ou consommés: achats-variation de stocks.

DOUJA PROMOTION GROUPE ADDOHA

Période Du : 01/01/2008 AU : 31/12/2008

COMPTES DE PRODUITS ET CHARGES (hors taxes) (suite)

(modèle normal)

	NATURE	OPERATIONS		TOTAUX DE L'EXERCICE 3 = 1 + 2	TOTAUX DE L'EXERCICE 4
		Propres à l'exercice 1	Concernant les exercices précédents 2		
VII	RESULTAT COURANT (reports)	460 374 061,06	- 2 240 255,22	458 133 805,84	641 694 493,30
VIII	PRODUITS NON COURANTS				
	Produits des cessions d'immobilisation	-	-	-	34 557 073,79
	Subvention d'équilibre	-	-	-	-
	Reprise sur subventions d'investissement	-	-	-	-
	Autres produits non courants	1 840 635,63	1 424 636,48	3 265 272,11	2 071 939,33
	Reprises non courantes; transferts de charges	-	-	-	-
	TOTAL VIII	1 840 635,63	1 424 636,48	3 265 272,11	36 629 013,12
IX	CHARGES NON COURANTES				
	Valeurs nettes d'amortissements des Immobilisations cédées	-	-	-	34 122 003,79
	Subventions accordées	-	-	-	-
	Autres charges non courantes	743 810,90	3 543 066,45	4 286 877,35	3 951 010,97
	Dotations non courantes aux amortissements et aux provisions	364,71	-	364,71	5 872,87
	TOTAL IX	744 175,61	3 543 066,45	4 287 242,06	38 078 887,63
X	RESULTAT NON COURANT (VIII-IX)	1 096 460,02	- 2 118 429,97	- 1 021 969,95	- 1 449 874,51
XI	RESULTAT AVANT IMPOTS (VII+/-X)	461 470 521,08	- 4 358 685,19	457 111 835,89	640 244 618,79
XII	IMPOTS SUR LES RESULTATS	5 859 225,00	-	5 859 225,00	84 842 007,00
XIII	RESULTAT NET (XI-XII)	455 611 296,08	- 4 358 685,19	451 252 610,89	555 402 611,79
XIV	TOTAL DES PRODUITS (I+VI+VIII)			3 842 753 560,55	2 185 587 696,04
XV	TOTAL DES CHARGES (II+V+IX+XII)			3 391 500 949,66	1 630 185 084,25
XIV	RESULTAT NET (total des produits - total des charges)			451 252 610,89	555 402 611,79

ETATS DES SOLDES DE GESTION 2008

DOUJA PROMOTION GROUPE ADDOKHA

Période Du : 01/01/2008 AU : 31/12/2008

ETAT DES SOLDES DE GESTION (E.S.G.)

I - TABLEAU DE FORMATION DES RESULTATS (T.F.R)

TABLEAU 5

			EXERCICE	EXERCICE PRECEDENT
	1	Ventes de marchandises (en l'état)	-	-
	2	- Achats revendus de marchandises	-	-
I	=	MARGE BRUTE SUR VENTES EN L'ETAT	-	-
II	+	PRODUCTION DE L'EXERCICE : (3+4+5)	3 424 468 117,23	2 023 756 429,86
	3	Ventes de biens et services produits	2 566 409 310,85	2 039 013 842,47
	4	Variation stocks de produits	858 058 806,38	15 257 412,61
	5	Immobilisations produites par l'entreprise pour elle-même	-	-
III	-	CONSOMMATION DE L'EXERCICE : (6+7)	2 606 796 034,85	1 351 230 020,17
	6	Achats consommés de matières et fournitures	2 513 939 327,98	1 285 286 975,60
	7	Autres charges externes	92 856 706,87	65 943 044,57
IV	=	VALEUR AJOUTEE (I+II-III)	817 672 082,38	672 526 409,69
	8	+ Subvention d'exploitation	-	-
V	-	Impôts et taxes	1 317 311,66	580 257,77
	10	- Charges de personnel	67 461 236,16	45 715 036,06
	=	EXEDENT BRUT D'EXPLOITATION (EBE)	748 893 534,56	626 231 115,86
	=	OU INSUFFISANCE BRUTE D'EXPLOITATION (IBE)		
	11	+ Autres produits d'exploitation	-	-
	12	- Autres charges d'exploitation	1 000 260,33	-
	13	+ Reprises d'exploitation : transferts de charges	7 633 888,52	13 354 747,04
	14	- Dotations d'exploitation	17 297 161,03	13 939 387,91
VI	=	RESULTAT D'EXPLOITATION (+ ou -)	738 230 001,72	625 646 474,99
VII	+/-	RESULTAT FINANCIER	- 280 096 195,88	16 048 018,31
VIII	=	RESULTAT COURANT	458 133 805,84	641 694 493,30
IX	+/-	RESULTAT NON COURANT	- 1 021 969,95	1 449 874,51
	15	- Impôt sur les résultats	5 859 225,00	84 842 007,00
X	=	RESULTAT NET DE L'EXERCICE (+ ou -)	451 252 610,89	555 402 611,79

II - CAPACITE D'AUTOFINANCEMENT (C.A.F.) - AUTOFINANCEMENT

	1	Résultat net de l'exercice		
		Bénéfice +	451 252 610,89	555 402 611,79
		Perte -		
	2	+ Dotations d'exploitations (1)	17 297 161,03	13 939 387,91
	3	+ Dotations financières (1)	-	-
	4	+ Dotations non courantes (1)	364,71	5 872,87
	5	- Reprises d'exploitation (2)	-	-
	6	- Reprises financières (2)	-	-
	7	- Reprises non courantes (2) (3)	-	-
	8	- Produits des cessions d'immobilisations	-	34 557 073,79
	9	+ Valeurs nettes d'amort.des imm.cédées	-	34 122 003,79
I		CAPACITE D'AUTOFINANCEMENT (C.A.F.)	468 550 136,63	568 912 802,57
	10	Distribution de bénéfices	425 250 000,00	337 500 000,00
II		AUTOFINANCEMENT	43 300 136,63	231 412 802,57

(1) A l'exclusion des dotations relatives aux actifs et passifs circulants et à la trésorerie.

(2) A l'exclusion des reprises relatives aux actifs circulants et à la trésorerie.

(3) Y compris reprises sur subventions d'investissements.

TABLEAU DE FINANCEMENT 2008

DOUJA PROMOTION GROUPE ADDOHA

TABLEAU DE FINANCEMENT

I. SYNTHÈSE DES MASSES DE BILAN

EXERCICE DU 01/01/2008 AU 31/12/2008

MASSES	Exercice a	Exercice précédent b	Variations (a-b)	
			Emplois c	Ressources d
Financement permanent	7 319 906 454,85	5 793 678 593,96		1 526 227 860,89
Moins actif immobilisé	2 683 424 385,98	1 722 001 159,14	961 423 226,84	
= FONDS DE ROULEMENT FONCTIONNEL (A)	4 636 482 068,87	4 071 677 434,82		564 804 634,05
Actif circulant	11 617 070 688,24	8 317 942 435,76	3 299 128 252,48	
Moins passif circulant	3 960 880 700,67	1 930 245 843,69		2 030 634 856,98
= BESOIN DE FINANCEMENT GLOBAL (B)	7 656 189 987,57	6 387 696 592,07	1 268 493 395,50	
TRESORERIE NETTE (ACTIF-PASSIF) = A-B	- 3 019 707 918,70	- 2 316 019 157,25		703 688 761,45

II. EMPLOIS ET RESSOURCES

	Exercice		Exercice Précédent	
	Emplois	Ressources	Emplois	Ressources
I. RESSOURCES STABLES DE L'EXERCICE (flux)				
. Autofinancement (A)		43 300 136,63		231 412 802,57
. Capacité d'autofinancement		468 550 136,63		568 912 802,57
. - distribution de bénéfices		425 250 000,00		337 500 000,00
. Cession et réduction d'immobilisations (B)		-		34 557 073,79
. Cession immob incorporelles				
. Cession immob corporelles		-		34 557 073,79
. Cession immob financières				
. Récupération sur créances immobilisées				
. Augmentation des capitaux propres (C)		225 250,00		2 146 500 000,00
. Augmentation de capital, apport(dividendes sur Programme de Rachat)		225 250,00		2 146 500 000,00
. Subvention d'investissement				
. Augmentation des dettes de financement (D)		1 500 000 000,00		1 500 000 000,00
(nette de prime de remboursement)		1 500 000 000,00		1 500 000 000,00
TOTAL I RESSOURCES STABLES (A+B+C+D)		1 543 525 386,63		3 912 469 876,36
II. EMPLOIS STABLES DE L'EXERCICE (flux)				
. Acquisition et augment. d'immobilisations (E)	964 861 957,87	-	1 426 757 559,32	
. Acquisition immob incorporelles	1 253 714,20	-	587 940,00	
. Acquisition immob corporelles	43 173 225,47	-	49 370 019,32	
. Acquisition immob financières	920 311 749,84	-	1 376 799 600,00	
. Augmentation créances immobilisées	123 268,36		-	
. Remboursement des capitaux propres (F)				
. Remboursement des dettes de financ.(G)				
. Emploi en non valeur (H)	13 858 794,71	-	13 488 769,77	
TOTAL II EMPLOIS STABLES (E+F+G+H)	978 720 752,58	-	1 440 246 329,09	
III. VARIATION DU BESOIN DE FINANCEMENT GLOBAL (B.G.F.)	1 268 493 395,50		4 049 182 218,11	
IV. VARIATION DE LA TRESORERIE		703 688 761,45		1 576 958 670,84
TOTAL GENERAL...	2 247 214 148,08	2 247 214 148,08	5 489 428 547,20	5 489 428 547,20

DOUJA PROMOTION GROUPE ADDOHA

Période Du : 01/01/2008 AU : 31/12/2008

ETAT B2 : TABLEAU DES IMMOBILISATIONS AUTRES QUE FINANCIERES

NATURE	MONTANT BRUT DEBUT EXERCICE	AUGMENTATION			DIMINUTION			MONTANT BRUT FIN EXERC.
		Acquisition	Product.par l'entreprise pour elle même	Virement	Cession	Retrait	Virement	
IMMOBILISATION EN NON-VALEURS	57 112 822,47	13 858 794,71	-	-	-	14 540 151,49	-	56 431 465,69
Frais préliminaires	20 241 696,90	2 353 049,60		-				22 594 746,50
Charges à répartir sur plusieurs exercice	36 871 125,57	11 505 745,11				14 540 151,49		33 836 719,19
Primes de remboursement obligations								
IMMOBILISATION INCORPORELLES	5 146 250,25	1 253 714,20	-	-	-	-	-	6 399 964,45
Immobilisation en recherche et développement	-	327 375,70						327 375,70
Brevets, marques, droits et valeurs similaires	6 000,00	13 000,00						19 000,00
Fonds commercial	-							-
Autres immobilisations incorporelles	5 140 250,25	913 338,50						6 053 588,75
IMMOBILISATIONS CORPORELLES	43 855 646,80	43 173 225,47	-	23 822 723,66	-	7 460,00	23 822 723,66	87 021 412,27
Terrains	4 500 000,00							4 500 000,00
Constructions	2 405 000,00	20 397 710,03		23 822 723,66				46 625 433,69
Installations techniques, matériel et outillage	2 089 552,15	4 547 238,46						6 636 790,61
Matériel de transport	473 553,74	6 153 155,34				7 460,00		6 619 249,08
Mobilier, matériel de bureau et aménagement	10 110 507,86	7 501 860,63						17 612 368,49
Autres immobilisations corporelles	1 880 635,10	1 034 682,52						2 915 317,62
Immobilisations corporelles en cours	22 396 397,95	3 538 578,49					23 822 723,66	2 112 252,78

DOUJA PROMOTION GROUPE ADDOHA

Période Du : 01/01/2008 AU : 31/12/2008

ETAT B2 BIS : TABLEAU DES AMORTISSEMENTS

NATURE	Cumul début exercice	Dotations de l'exercice	Amortissements sur immobilisations sorties	Cumul d'amortissement fin Exercice
	1	2	3	4=1+2-3
IMMOBILISATIONS EN NON-VALEURS	29 039 056,50	11 286 293,14	14 540 151,49	25 785 198,15
Frais préliminaires	5 404 720,26	4 518 949,30	-	9 923 669,56
Charges à répartir sur plusieurs exercices	23 634 336,24	6 767 343,84	14 540 151,49	15 861 528,59
Primes de remboursement obligations	-	-	-	-
IMMOBILISATIONS INCORPORELLES	1 465 171,34	553 686,31	-	2 018 857,65
Immobilisation en recherche et développement	-	-	-	-
Brevets, marques, droits et valeurs similaires	-	-	-	-
Fonds commercial	-	-	-	-
Autres immobilisations incorporelles	1 465 171,34	553 686,31	-	2 018 857,65
IMMOBILISATIONS CORPORELLES	6 413 992,40	5 457 546,29	7 460,00	11 864 078,69
Terrains	-	-	-	-
Constructions	136 901,10	1 782 400,41	-	1 919 301,51
Installations techniques, matériel et outillage	759 505,19	402 919,02	-	1 162 424,21
Matériel de transport	319 496,49	965 504,28	7 460,00	1 277 540,77
Mobilier, matériel de bureau et aménagement divers	4 255 009,17	1 971 553,27	-	6 226 562,44
Autres immobilisations corporelles	943 080,45	335 169,31	-	1 278 249,76
Immobilisations corporelles en cours	-	-	-	-

DOUJA PROMOTION GROUPE ADDOHA

ETAT B3: TABLEAU DES PLUS OU MOINS VALUES SUR CESSIONS OU RETRAITS D'IMMOBILISATIONS

Période du 01/01/2008 au 31/12/2008

Date de cession ou de retrait	Compte principal	Montant brut	Amortissements cumulés	Valeur nette d'amortissements	Produit de cession	Plus values	Moins values
15/10/08	23400000	7 460,00	7 460,00	-	-		-
TOTAL		7 460,00	7 460,00	0,00	0,00	0,00	0,00

DOUJA PROMOTION GROUPE ADDOHA

ETAT B4: TABLEAU DES TITRES DE PARTICIPATION

Période du 01/01/2008 au 31/12/2008

Raison sociale de la société émettrice	Secteur d'activité 1	Capital social 2	Participation au capital en % 3	Prix d'acquisition global 4	Valeur comptable nette 5	Extrait des derniers états de synthèse de la société émettrice			Produits inscrits au C.P.C de l'exercice 9
						Date de cloture 6	Situation nette 7	Résultat net 8	
IMMOLOG S.A.	Immobilier	50 000 000,00	49,99	24 999 600,00	24 999 600,00	31/12/08	494 717 470,61	207 780 448,54	-
PROMOLOG SARL (EX LAHAB)	Immobilier	200 000,00	99,95	21 615 868,50	21 615 868,50	31/12/08	29 998 478,17	29 758 478,17	12 637 969,39
PROMIF SARL (EX JALOBYA)	Immobilier	200 000,00	99,95	21 446 217,34	21 446 217,34	31/12/08	36 606 593,11	36 366 593,11	8 070 213,21
DAR JAWDA SARL (EX DAPLAN)	Immobilier	17 500 000,00	99,99	59 707 922,20	59 707 922,20	31/12/08	55 974 080,44	40 095 082,54	-
DAR ESSALAM SCI.	Immobilier	100 000,00	99,90	171 813 671,92	171 813 671,92	31/12/08	3 137 900,19	101 813,76	-
TANGER SAKANE SA	Immobilier	300 000,00	99,87	299 600,00	299 600,00	31/12/08	16 185 323,36	16 618 601,27	-
MAROC VILLAGES ET RESIDENCES SA	Immobilier	300 000,00	99,87	299 600,00	299 600,00	31/12/08	198 770,01	50 236,00	-
GIL MAROC SEASIDE RESORT	Immobilier	5 000 000,00	50,00	2 500 000,00	2 500 000,00	31/12/08	4 769 471,79	218 907,21	-
FADESA MAROC SA	Immobilier	1 000 000,00	50,00	1 299 600 000,00	1 299 600 000,00	31/12/08	94 003 586,62	159 759 194,57	-
AL QUDRA ADDOHA	Immobilier	50 000 000,00	49,99	24 999 800,00	24 999 800,00	31/12/08	49 571 274,11	406 895,09	-
MABANI ZELLIDJA	Immobilier	500 000 000,00	49,99	249 999 800,00	249 999 800,00	31/12/08	273 468 076,31	1 475 053,69	-
BELADI HADJ FATAH	Immobilier	11 010 000,00	50,00	396 650 049,84	396 650 049,84	31/12/08	41 687 393,05	28 475 393,05	132 616 883,58
ADDOHA MANAGEMENT	SERVICE	300 000,00	49,99	299 600,00	299 600,00	31/12/08	131 117,85	168 882,15	-
MARRAKECH GOLDEN RESORT	Immobilier	300 000,00	49,99	299 600,00	299 600,00	31/12/08	1 380 663,59	1 080 663,59	-
CITAF	Immobilier	300 000,00	100,00	230 000 000,00	230 000 000,00	31/12/08	609 548,99	617 683,72	-
OPTIM IMMOBILIER	Immobilier	1 000 000,00	100,00	68 062 500,00	68 062 500,00	31/12/08	2 502 508,51	237 769,91	-
TOTAL		637 510 000,00		2 572 593 829,80	2 572 593 829,80		1 092 442 341,33	516 657 213,31	153 325 066,18

DOUJA PROMOTION GROUPE ADDOHA

PERIODE DU : 01/01/2008 AU 31/12/2008

ETAT B5 : TABLEAU DES PROVISIONS

NATURE	Montant début exercice	DOTATIONS			REPRISES			Montant fin exercice
		d'exploitation	financières	Non courantes	d'exploitation	financières	Non courantes	
1. Provisions pour dépréciation de l'actif immobilisé								
2. Provisions réglementées								
3. Provisions durables pour risques et charges								
SOUS TOTAL (A)								
4. Provisions pour dépréciation de l'actif circulant (hors trésorerie)	55 568 818,13	-	426 723 679,70	-	-	-	-	482 292 497,83
5. Autres provisions pour risques et charges	493 800,00	-	-	-	-	-	-	493 800,00
6. Provisions pour dépréciation des comptes de trésorerie	-	-	-	-	-	-	-	-
SOUS TOTAL (B)	56 062 618,13	-	426 723 679,70	-	-	-	-	482 786 297,83
TOTAL (A+B)	56 062 618,13	-	426 723 679,70	-	-	-	-	482 786 297,83

DOUJA PROMOTION GROUPE ADDOHA

PERIODE DU : 01/01/2008 AU 31/12/2008

ETAT B6 : TABLEAU DES CREANCES

CREANCES	TOTAL	ANALYSE PAR ECHEANCE			AUTRES ANALYSES			
		Plus d'un an	Moins d'un an	Echues et non payées	Montants en devises	Montants vis-à-vis de l'Etat et organismes publics	Montants vis-à-vis des entreprises liées	Montants représentés par effet
<u>DE L'ACTIF IMMOBILISE</u>	249 648,26	126 379,90	123 268,36					
Prêts immobilisés			-					
Autres créances financières	249 648,26	126 379,90	123 268,36					
<u>DE L'ACTIF CIRCULANT</u>	5 104 164 522,60	1 984 199 962,52	3 119 964 560,08			581 128 632,02	1 000 675 359,58	
*Fournisseurs débiteurs, avances et acomptes	2 296 156 740,61	1 488 508 317,49	807 648 423,12					
*Clients et comptes rattachés	1 074 643 767,33	69 724 601,33	1 004 919 166,00					
*Personnel	276 916,15		276 916,15					
*Etat	581 128 632,02	343 218,00	580 785 414,02			581 128 632,02		
*Compte d'associés	-							
*Autres débiteurs	1 001 571 675,58	425 623 825,70	575 947 849,88				1 000 675 359,58	-
*Compte de régularisation - Actif	150 386 790,91		150 386 790,91				-	

DOUJA PROMOTION GROUPE ADDOHA

PERIODE DU : 01/01/2008 AU 31/12/2008

ETAT B7 : TABLEAU DES DETTES

DETTES	TOTAL	ANALYSE PAR ECHEANCE			AUTRES ANALYSES			
		Plus d'un an	Moins d'un an	Echues et non payées	Montants en devises	Montants vis-à-vis de l'Etat et organismes publics	Montants vis-à-vis des entreprises liées	Montants représentés par effet
<u>DE FINANCEMENT</u>								
Emprunts obligataires	1 500 000 000,00	1 500 000 000,00						
Autres dettes de financement	1 500 000 000,00	1 500 000 000,00	-				-	
<u>DU PASSIF CIRCULANT</u>	3 960 386 900,67	1 393 054 894,05	2 567 332 006,62		3 742 203,07		340 085 380,43	319 006 984,11
Fournisseurs et compte rattachés	1 603 090 426,82	1 054 362 872,58	548 727 554,24		3 742 203,07			319 006 984,11
Clients créditeurs, avances et acomptes	1 126 335 155,29	334 418 701,35	791 916 453,94					
Personnel	8 093 936,92		8 093 936,92					
Organismes sociaux	2 545 607,99		2 545 607,99			709 927,73		
Etat	20 492 512,36	2 639 030,51	17 853 481,85			20 492 512,36		
Comptes d'associés	753 144 067,94	138 190,16	753 005 877,78					
Autres créanciers	342 665 332,71	1 181 489,56	341 483 843,15				340 085 380,43	
Comptes de régularisation -Passif	104 019 860,64	314 609,89	103 705 250,75					

DOUJA PROMOTION GROUPE ADDOHA ETAT B8 : TABLEAU DES SURETES REELLES DONNEES OU RECUES

EXERCICE DU 01/01/2008 AU 31/12/2008

TIERS CREDITEURS OU TIERS DEBITEURS	Montant couvert par la sureté	Nature (1)	Date et lieu d'inscription	Objet (2) (3)	Valeur comptable nette de la sureté donnée à la date de clôture
Sûretés données					
Sûretés reçues	N	E	A	N	T

(1) Gage : 1- Hypothèque: 2- Nantissement : 3- Warrant : 4- Autres : 5- (à préciser)

(2) préciser si la sûreté est donnée au profit d'entreprises ou de personnes tierces (sûretés données)
(entreprises liées, associés membres du personnel)

(3) préciser si la sûreté reçue par l'entreprise provient de personnes tierces autres que le débiteur (sûretés reçues)

DOUJA PROMOTION GROUPE ADDOHA

ETAT B9 : ENGAGEMENTS FINANCIERS RECUS OU DONNES HORS OPERATIONS DE CREDIT BAIL

EXERCICE DU 01/01/08 AU 31/12/2008

ENGAGEMENTS DONNES	Montants Exercice	Montants Exercice Précédent
Avals et caution (bancaire)	394 837 671,09	1 647 000 000,00
Avals et caution (C.Provisoires)	2 500 000,00	
Engagements en matière de pensions de retraites et obligations similaires		
Autres engagements donnés	100 000 000,00	
Billet à ordre C.M.T ATTIJARIWAFABANK (27/12/2007)	1 500 000 000,00	1 500 000 000,00
-		
TOTAL (1)...	<u>1 997 337 671,09</u>	<u>3 147 000 000,00</u>
(1) Dont engagements à l'égard d'entreprises liées.....	100 000 000,00	1 647 000 000,00

ENGAGEMENTS RECUS	Montants Exercice	Montants Exercice Précédent
Avals et cautions BFO		
Autres Avals et cautions	-	-
Autres engagements reçus		
-		
-		
-		
-		
TOTAL...	-	-

DOUJA PROMOTION GROUPE ADDOHA

Période du 01/01/2008 au 31/12/2008

ETAT B10 : TABLEAU DES BIENS EN CREDIT BAIL

Rubr.	Date de la 1ère échéance	Durée du contrat en mois	Valeur estimée du bien à la date du contrat	Durée théorique d'amort. du bien	Cumul des exercices précédents des redevances	Montant de l'exercice des redevances	Redevances restant à payer		Prix d'achat résiduel en fin de contrat	Observations
							A moins d'un an	A plus d'un an		
1	2	3	4	5	6	7	8	9	10	11
	10/12/02	84	36 500 000,00	20 ANS	37 651 627,19	4 669 032,17	2 018 554,88	-	3 649 820,82	SIEGE AIN SEBAA
	10/08/05	48	346 662,00	5 ANS	224 135,08	93 683,40	56 915,12	-	3 242,77	3 PARTNER 1872.004
	01/09/05	48	989 598,40	5 ANS	610 415,68	286 505,40	193 391,23	-	8 264,28	BMW 1872.006
	10/09/05	48	2 669 324,21	5 ANS	1 951 652,34	925 399,68	644 608,06	-	26 693,24	BENTLEY1872.007
	01/02/06	48	394 464,01	5 ANS	200 787,34	114 282,00	114 282,00	9 523,29	3 296,47	TOYOTA PRADO 1872.08
	30/06/06	48	295 074,00	5 ANS	124 045,30	85 466,64	85 466,64	35 610,95	2 465,29	PEUGEOT 407 1872.09
	10/01/07	48	450 614,00	5 ANS	116 313,17	130 512,36	130 512,36	133 835,61	3 764,64	TOYOTA PRADO/1872-10
	25/02/07	48	277 387,33	5 ANS	68 288,84	80 137,08	80 137,08	91 985,32	2 773,87	CAMION/1872-11
	10/03/07	48	490 418,00	5 ANS	104 865,06	142 011,60	142 011,60	169 296,41	4 096,34	TOYOTA PRADO/1873-13
	20/04/07	48	343 125,00	5 ANS	64 530,66	92 684,88	92 684,88	120 839,10	3 208,21	3 PARTNER/1872-14
	25/05/07	60	34 237 073,79	10 ANS	5 183 790,43	9 391 412,64	9 391 412,64	22 468 702,11	342 370,74	AVION CESSNA/1872-12
	20/10/07	48	329 364,00	5 ANS	17 162,85	95 411,04	95 411,04	171 671,69	2 752,14	TOYOTA RAV4/1872-16
	20/10/07	48	205 841,00	5 ANS	10 725,80	59 626,56	59 626,56	107 285,08	1 719,93	PEUGEOT 307/1872-15
	05/01/08	48	1 091 000,00	5 ANS	-	260 098,74	263 021,04	528 964,38	9 104,24	NINIBUS HYUNDAI 1872.17
	10/01/08	48	114 035,68	5 ANS	-	30 033,42	30 803,40	62 376,78	1 066,23	PARTNER 1872.18
	20/09/08	48	255 122,00	5 ANS	-	18 793,36	66 985,92	182 164,40	2 385,01	2 PARTNER 1872.19
	01/10/08	48	1 200 608,00	5 ANS	-	84 450,36	337 801,44	928 953,77	10 022,75	2 AUDI A6 1872.22
	20/10/08	48	470 534,00	5 ANS	-	26 109,06	132 382,92	371 039,80	3 927,87	AUDI A4 1872.23
	01/11/08	48	236 114,00	5 ANS	-	11 092,04	66 552,24	188 564,49	1 974,64	TOYOTA COROLLA 1872.20
	20/11/08	48	770 000,00	5 ANS	-	18 059,95	216 719,40	632 098,35	6 430,18	2 PASSAT 1872.24
					46 328 339,74	16 614 802,38	14 219 280,44	26 202 911,52	4 089 379,66	

DOUJA PROMOTION GROUPE ADDOHA

Période Du : 01/01/2008 AU : 31/12/2008

ETAT C2:ETAT D'AFFECTION DES RESULTATS INTERVENUE AU COURS DE L'EXERCICE

	MONTANT		MONTANT
A. ORIGINE DES RESULTATS A AFFECTER		B.AFFECTATION DES RESULTATS	
(Décision du 30/06/2008)		* Réserve légale	27 770 130,59
* Report à nouveau	213 965 256,42	* Autres réserves	
* Résultats nets en instance d'affectation		* Tantièmes	
* Résultats net de l'exercice	555 402 611,79	* Dividendes	425 250 000,00
* Prélèvements sur les réserves		* Autres affectations	
* dividendes des actions détenues en propre par la société	225 250,00	* Report à nouveau	316 572 987,62
TOTAL A	769 593 118,21	TOTAL B	769 593 118,21

TOTAL A = TOTAL B

DOUJA PROMOTION GROUPE ADDOHA

ETAT C5: DATATION ET EVENEMENTS POSTERIEURS AU DERNIER EXERCICE CLOS

I. DATATION

Date de clôture (1)	le 31 DECEMBRE 2008
Date d'établissement des états de synthèse (2)	25 Mars 2009
<p>(1) Justification en cas de changement de la date de clôture de l'exercice (2) Justification en cas de dépassement du délai réglementaire de trois mois prévu pour l'élaboration des états de synthèse</p>	

II. EVENEMENTS NES POSTERIEUREMENT A LA CLOTURE DE L'EXERCICE NON RATTACHABLES A CET EXERCICE ET CONNUS AVANT LA 1ère COMMUNICATION EXTERNE DES ETATS DE SYNTHESE

DATES	INDICATION DES EVENEMENTS
	* Favorables N E A N T
	* Défavorables N E A N T

III- PRINCIPES ET METHODES COMPTABLES CONSOLIDES UTILISEES PAR DOUJA PROMOTION GROUPE ADDOHA AU 31/12/2008

1.1. INFORMATIONS RELATIVES A L'ENTREPRISE

La Société Douja Promotion Groupe Addoha S.A (Groupe ADDOHA), dont le siège social est situé à KM 7, Route de Rabat Aïn Sbaa, Casablanca, est une société anonyme immatriculée au Registre de Commerce de Casablanca sous le numéro **52405** et cotée à la Bourse de Casablanca sur premier compartiment sous le ticker **ADH**.

1.2.REFERENTIEL COMPTABLE

Les états financiers du Groupe ADDOHA au 31 décembre 2008 ont été établis par référence aux règles et principes comptables marocaines tels que prescrits par la méthodologie adoptée par le CNC le 15 juillet 1999.

Les principales méthodes comptables appliquées lors de la préparation des états financiers consolidés sont exposées ci-après. Sauf indication contraire, ces méthodes ont été appliquées de façon permanente à tous les exercices présentés.

1.3. MODALITES DE CONSOLIDATION

1-3-1. Méthodes de consolidation

Filiales :

Les filiales sont des sociétés contrôlées par le Groupe ADDOHA et sont consolidées par intégration globale. Le contrôle existe lorsque le Groupe ADDOHA détient le pouvoir de diriger, directement ou indirectement, les politiques financières et opérationnelles de l'entreprise de manière à obtenir des avantages de l'activité de celle-ci. Le contrôle est généralement présumé exister si le Groupe détient plus de la moitié des droits de votes de l'entreprise contrôlée.

Les états financiers des filiales sont inclus dans les états financiers consolidés à compter de la date du transfert du contrôle jusqu'à la date à laquelle le contrôle cesse d'exister.

Opérations éliminées en consolidation :

Les soldes et les transactions intragroupes, ainsi que les profits latents résultant de transactions intragroupes, sont éliminés dans le cadre de la préparation des états financiers consolidés.

1-3-2. Ecarts d'acquisition

Certaines sociétés entrant dans le périmètre de consolidation ont été acquises par le Groupe à une valeur différente de celle de la situation nette comptable. L'évaluation des écarts d'acquisition est effectuée dans les sociétés acquises sur la base des évaluations et des estimations ayant servi à l'achat des dites participations.

L'écart de première consolidation est la différence entre le prix d'acquisition et la quote-part de capitaux propres estimés de la société à la date d'acquisition. Si cette différence est positive (survaleur) et n'a pu être affectée dans les postes appropriés du bilan, elle est portée à l'actif au poste "Ecart d'acquisition" et amortie selon un plan qui reflète les objectifs fixés par le Groupe à la date d'acquisition.

Si cette différence est négative (boni d'acquisition), elle est portée au passif du bilan sous la rubrique "Provisions pour risques" et intégrée au compte de résultat consolidé à 100% le premier exercice.

1-3-3. Monnaie

Le Dirham est la monnaie de fonctionnement du Groupe. Sauf indication contraire, les états financiers consolidés sont présentés en Dirham (MAD).

1-3-4. Date de clôture

Les résultats des sociétés consolidées correspondent à une période de 12 mois se terminant le 31 décembre de chaque année, à l'exception des sociétés entrées ou sorties du périmètre en cours d'exercice.

Toutes les sociétés entrant dans le périmètre de consolidation du Groupe ont établi des comptes arrêtés au 31 décembre 2008.

1-3-5. Autocontrôle

La société Groupe ADDOHA a procédé au cours de l'exercice 2008 au rachat de ses propres actions et ce pour régulariser le cours de l'action sur le marché financier. Au 31 décembre 2008, la valeur des actions rachetées est estimée à environ DH 630 millions.

1-4. PRINCIPALES METHODES D'EVALUATION

Les principales méthodes d'évaluation utilisées sont les suivantes :

Les règles d'évaluation présidant à l'établissement des comptes consolidés sont les mêmes que celles appliquées pour les comptes annuels individuels et édictées par le Code Général de la normalisation Comptable (C.G.N.C.).

Mode d'amortissements

Les immobilisations corporelles et incorporelles sont évaluées à leur coût d'acquisition (prix d'achat et frais accessoires) ou à leur coût de production. Ce coût comprend les frais directement attribuables au transfert de l'actif jusqu'à son lieu d'exploitation et à la mise en état pour permettre son exploitation de la manière prévue par le Groupe ADDOHA.

Les amortissements pour dépréciation sont calculés suivant le mode linéaire en fonction de la durée attendue d'utilisation par le Groupe :

Immobilisations incorporelles

COMPTES	TAUX	MODE
Brevets et Marques	Non amortissable	NA
Autres immobilisations incorporelles productives	20%	L
Autres immobilisations incorporelles non productives	Non amortissable	NA
Fonds commercial	NA	NA
Ecarts d'acquisition non affectés		L

Immobilisations corporelles

COMPTES	TAUX	MODE
Constructions	5%	L
Installations techniques, matériel et outillage	10%	L
Matériel de transport	20%	L
Matériel et Mobilier de bureau	10%	L
Matériel informatique	20%	L
Autres immobilisations corporelles	10%	L

L : Mode d'amortissement linéaire

NA : Non applicable

Le Groupe vérifie lors de chaque arrêté de comptes que les durées d'amortissements retenues sont toujours conformes aux durées d'utilisation.

A défaut, les ajustements nécessaires sont effectués.

Mode d'évaluation**Créances immobilisées**

Les créances sont inscrites en comptabilité pour leur montant nominal. L'augmentation ou la diminution du montant de la créance pour des raisons contractuelles ou légales constitue un complément ou une réduction de la créance modifiant la valeur d'entrée. La contrepartie constitue une charge ou un produit selon sa nature.

La valeur actuelle d'une créance est en principe égale à sa valeur nominale si le règlement final paraît certain. La valeur d'inventaire des créances immobilisées est déterminée uniquement en fonction des perspectives de recouvrement; aucune provision n'est constituée pour le seul fait qu'une créance en Dirhams ou en Devises ne porte pas intérêt ou ne porte intérêt qu'à un taux faible.

Titres de participation

Les titres de participation non consolidés sont enregistrés à leur valeur d'acquisition hors frais d'acquisition, lesquels sont inscrits directement dans les charges de l'exercice. La valeur d'inventaire de ces titres est déterminée en fonction de l'actif net réestimé de la participation, de sa rentabilité, de ses perspectives et des effets de complémentarité technique, commerciale ou économique susceptible de résulter de la participation selon le niveau de celle-ci.

Impositions Différées

Le calcul des impôts différés est effectué société par société, suivant la méthode du report variable, sur les retraitements pratiqués en consolidation ainsi que sur les différences temporaires existant entre le résultat fiscal et le résultat comptable.

Les déficits fiscaux reportables ainsi que les amortissements différés fiscalement sont retenus pour le calcul des impôts différés actifs si les sociétés concernées sont actuellement dans une situation bénéficiaire ou présentent une forte probabilité de s'y trouver dans un terme relativement court.

Stocks

Les stocks sont valorisés selon la méthode de l'inventaire permanent. La valorisation des stocks tient compte de l'incorporation des charges financières liées aux projets de construction.

Pour la réserve foncière, l'incorporation des charges financières au coût des terrains est opérée à partir de la décision d'acquisition par le versement partiel ou total du prix d'achat entre les mains du ou des vendeurs ou du notaire.

Il est d'abord déterminé la quote part globale des frais financiers à stocker, ensuite il est calculé pour chaque projet, dont les travaux de construction n'ont pas encore commencés, le montant des frais financiers à partir du versement partiel ou total du prix d'achat du terrain.

Le montant des frais financiers inclus dans la valorisation des stocks ne pourra excéder le maximum calculé au départ.

S'agissant des activités immobilières, les stocks des travaux en cours sont évalués au coût de production sans que celui-ci puisse excéder la valeur nette de réalisation.

Les marges sur les stocks ne sont pas retraitées puisque aucun stock n'est facturé en interne.

Créances circulantes

Les créances sont évaluées à leur valeur nominale. Une provision pour dépréciation est pratiquée lorsque la valeur d'inventaire calculée en fonction des perspectives de remboursement est inférieure à la valeur comptable.

Les perspectives de remboursement sont fondées sur les meilleures appréciations possibles du risque de non recouvrement des créances concernées.

Trésorerie

La trésorerie comprend les disponibilités, les dépôts à court terme et les concours bancaires courants d'une durée inférieure à 12 mois dès l'origine et sans risque de variation de valeur significative.

Les titres et valeurs mobilières de placement, constitués des actifs financiers à court terme, sont enregistrés au coût historique. Une provision pour dépréciation est constituée lorsque la valeur probable de réalisation est inférieure au prix d'acquisition.

Contrats de Crédit Bail

Les contrats de crédit-bail relatifs aux biens mobiliers et immobiliers sont retraités dans les comptes consolidés. Les biens sont enregistrés en immobilisations à l'actif du bilan à la valeur stipulée au contrat avec, pour contrepartie, l'enregistrement de la dette au passif du bilan.

Les retraitements entraînent les conséquences comptables suivantes :

- **annulation de la charge de crédit-bail** : les redevances enregistrées parmi les loyers sont annulées par la constatation d'une charge financière et le remboursement de la dette.
- **constatation de l'amortissement des immobilisations** : les biens donnent lieu à l'établissement d'un plan d'amortissement en fonction duquel sont enregistrés les dotations.

Distinction entre résultat courant et extraordinaire

Le résultat courant inclut l'ensemble des produits et charges directement liés aux activités ordinaires du groupe, que ces produits et charges soient récurrents ou qu'ils résultent de décisions ou d'opérations ponctuelles. Les éléments inhabituels définis comme des produits ou des charges non récurrents par leur fréquence, leur nature et leur montant (comme les coûts de restructurations) font partie du résultat courant.

Les éléments extraordinaires sont définis de manière très restrictive et correspondent à des produits et des charges inhabituels d'une importance majeure.

Résultat par action

Le Groupe ADDOHA présente un résultat par action. Le résultat net par action est obtenu en divisant le résultat net (part du Groupe) par le nombre moyen pondéré d'actions ordinaires en circulation au cours de l'exercice.

ÉTATS DE SYNTHÈSE

- Bilan consolidé 2007 et 2008
- Compte des produits et charges consolidés 2007 et 2008
- Annexes aux états financiers consolidés

BILAN CONSOLIDE au 31/12/2007

ACTIF	déc.-07	déc.-06
Actif Immobilisé	1 418 093 110	79 375 122
Ecart d'acquisition	178 009	187 975
Immobilisations incorporelles	3 681 079	3 545 573
Immobilisations corporelles	102 138 354	59 973 176
Immobilisations financières	1 300 122 580	522 580
Impôts différés actifs	11 973 088	15 145 818
Actif circulant	9 399 061 150	3 891 627 706
Stocks et encours	5 555 852 029	2 599 409 136
Fournisseurs avances et acomptes	2 009 217 259	859 123 005
Clients et comptes rattachés	1 043 786 867	136 267 358
Personnel	305 083	202 429
Etats débiteurs	382 292 536	234 264 567
Diverses créances	407 607 376	62 361 211
Disponibilités	1 809 620 714	301 911 059
Titres et valeurs de placements	1 250 327 124	
Disponibilités	559 293 590	301 911 059
TOTAL ACTIF	12 626 774 973	4 272 913 887

PASSIF	déc.-07	déc.-06
Capitaux propres de l'ensemble consolidé	4 557 455 736	1 914 740 290
Capitaux propres part du Groupe	4 411 368 957	1 914 556 609
Capital	1 417 500 000	1 350 000 000
Primes d'apport	2 079 000 000	-
Réserves consolidées	231 103 188	47 678 140
Autres	-18 750 000	-
Résultat net part du Groupe	702 515 768	516 878 470
Intérêts minoritaires	146 086 779	183 681
Réserves des minoritaires	23 637 502	203 581
Résultat des minoritaires	122 449 278	-19 900
Dettes financières	1 543 315 332	21 490 792
Impôts différés passif	7 302 814	4 870 527
Passif circulant	3 429 350 920	822 069 893
Fournisseurs	1 590 573 988	282 167 364
Clients avances et acomptes	1 507 205 147	501 820 441
Personnel et organismes sociaux	6 039 373	2 763 794
Etats créditeurs	158 663 201	12 908 879
Diverses dettes	166 375 411	21 915 615
Autres provisions	493 800	493 800
Découverts	3 089 350 171	1 509 742 385
Total PASSIF	12 626 774 973	4 272 913 887

COMPTE DE RESULTAT CONSOLIDE au 31/12/2007

	déc.-07	déc.-06
Produits d'exploitation	3 242 567 751	1 518 505 410
Chiffre d'affaires	3 001 284 957	1 513 060 987
Autres produits d'exploitation	241 282 794	5 444 423
Charges d'exploitation	2 309 613 786	964 206 883
Achats consommés	2 183 552 602	799 446 659
Charges de personnel	49 720 633	31 293 241
Autres charges d'exploitation	65 219 116	80 952 653
Impôts et taxes	1 441 225	3 978 619
Dotations d'exploitation	9 680 210	48 535 711
Résultat d'exploitation	932 953 965	554 298 527
Charges et produits financiers	5 140 371	-14 207 371
Résultats courants des entreprises intégrées	938 094 336	540 091 156
Charges et produits non courants	-1 473 808	659 998
Impôts sur les résultats	111 645 516	23 882 619
Résultat net des entreprises intégrées	824 975 012	516 868 535
Dotations aux amortissements des écarts d'acquisition	9 966	9 966
Résultat net de l'ensemble consolidé	824 965 046	516 858 570
Intérêts minoritaires	122 449 278	-19 900
Résultat net part du Groupe	702 515 768	516 878 470
Nombre d'action	14 175 000	13 500 000
Résultat par action	50	38

DOUJA PROMOTION GROUPE ADDOHA

31/12/2008

ACTIF	31/12/2008	PASSIF	31/12/2008
ACTIF IMMOBILISE	251 914 103	CAPITAUX PROPRES	5 327 897 771
Ecart d'acquisition	2 842 745	Capital	2 835 000 000
Immobilisations incorporelles	4 949 660	Primes	661 500 000
Immobilisations corporelles	149 522 690	Réserves et résultat consolidés	1 483 778 473
Immobilisations financières	88 388 429	Autres	112 500 000
Titres mis en équivalence	6 210 580	Intérêts minoritaires	460 119 299
ACTIF CIRCULANT	22 745 720 485	PROVISIONS POUR RISQUES ET CHARGES	1 635 288
Stocks et encours	14 372 608 388	DETTES	17 668 101 529
Clients et comptes rattachés	5 573 179 684	Emprunts et dettes financières	4 125 582 920
Autres créances et comptes de régularisations	1 685 946 237	Fournisseurs et comptes rattachés	6 416 421 776
Valeurs mobilières de placement	664 326 459	Autres dettes et comptes de régularisation	1 913 077 563
Disponibilités	449 659 718	Découverts	5 213 019 270
TOTAL	22 997 634 588	TOTAL	22 997 634 588

COMPTE DE PRODUITS ET CHARGES CONSOLIDE
(Classement des produits et charges par nature)

DOUJA PROMOTION GROUPE ADDOHA

Comptes	31/12/2008
Chiffre d'affaires	4 818 627 038
Autres produits d'exploitation	2 182 387 544
Achats consommés	4 645 702 364
Charges de personnel	131 028 396
Autres charges d'exploitation	202 495 127
Impôts et taxes	12 426 940
Dotations d'exploitation	19 277 324
Résultat d'exploitation	1 990 084 432
Charges et produits financiers	- 614 488 614
Résultats courants des entreprises intégrées	1 375 595 818
Charges et produits non courants	34 120 898
Impôts sur les résultats	135 693 657
Résultat net des entreprises intégrées	1 274 023 059
Quote- part des résultats des entreprises mises en équivalence	- 315 730
Dotations aux amortissements des écarts d'acquisition	264 493
Résultat net de l'ensemble consolidé	1 273 442 835
Intérêts minoritaires	118 148 202
Résultat net (part groupe)	1 155 294 633
Nombre d'action	283 500 000
Résultat par action	4

ANNEXES AUX ETATS FINANCIERS CONSOLIDES

Note 1. Principes comptables

Les états financiers consolidés de l'exercice 2008 sont établis en conformité avec les dispositions légales et réglementaires applicables au Maroc, telles que prescrites par la méthodologie adoptées par le Conseil National de Comptabilité.

Note 2. Périmètre de consolidation

2.1 Méthode de consolidation

METHODE	CONDITIONS
Intégration globale (IG)	filiale placée sous le contrôle exclusif de la société consolidante.
Intégration proportionnelle (IP)	filiale dans laquelle la société consolidante exerce un contrôle conjoint avec un ou plusieurs actionnaires principaux.
Mise en équivalence (ME)	filiale dans laquelle la société consolidante exerce une influence notable.

2.2 Périmètre de consolidation

Au 31 décembre 2008, les sociétés incluses dans le périmètre de consolidation sont les suivantes :

Entités	% contrôle	% intérêt	Méth. Conso
DOUJA PROMOTION (société mère)	100%	100%	IG
IMMOLOG	50%	50%	IG
PROMOLOG	100%	100%	IG
PROMIF	100%	100%	IG
DAR JAWDA	100%	100%	IG
DAR SALAM	100%	100%	IG
TANGER SAKAN	100%	100%	IG
MAROC VILLAGES	100%	100%	IG
MABANI ZELLIDJA	50%	50%	IP
ALQUDRA ADDOKHA	50%	50%	IP
GILMAROC SEASIDE RESORTS	50%	50%	IG
GROUPE FADESA MAROC	50%	50%	IP
ADDOKHA MANAGEMENT	100%	100%	IG
MARRAKECH GOLDEN RESORTS	100%	100%	IG
OPTIM	100%	100%	IG
CITAF	100%	100%	IG
BELADI HADJ FATEH	50%	50%	IG

Un écart d'acquisition négatif a été constaté au titre des acquisitions des sociétés CITAF et BELADI pour un montant de 436,9 millions de dirhams. Cet écart d'acquisition provient de l'évaluation des terrains détenus par ces sociétés.